

Die besten Tipps, Infos und Adressen im Überblick



Ausgabe 1/2011

# Mein Ennepetal kompakt

**Stadtleben:  
Handel, Feste  
und Gewerbe**

**Bürger-Service:  
Ansprechpartner  
in der Verwaltung**

**Kultur & Freizeit:  
Bühnen-Highlights  
und Ausflugstipps**



ZUR EINSTIMMUNG



# „Nehmen Sie am pulsierenden Leben in unserer Stadt teil“

■ Grußwort von Bürgermeister Wilhelm Wiggenhagen

ENNEPETAL IN ZAHLEN

- **Einwohnerzahl:** 31 101 (Stand 1.1./2011)
- **Bevölkerungsdichte:** 536 Einwohner je Quadratkilometer
- **Stadtgebiet (Fläche):** 57,42 Quadratkilometer
- **Stadtgliederung (Ortsteile):** Mißspe, Voerde, Altenvoerde, Rüggeberg, Büttenberg, Oberbauer, Königsfeld, Hasperbach, Burg, Homberge, Heide, Oelkinghausen
- **Höhe:** 388 m ü. NN
- **Partnerstadt:** Vilvoorde (BE)
- **Postleitzahl:** 58256
- **Vorwahl:** 02333, 0202 (Heide)
- **Parteien im Stadtrat:** SPD (14 Sitze), CDU (14 Sitze), Bündnis 90/ Die Grünen (4 Sitze), FDP (4 Sitze), FWE (2 Sitze), Die Linke (1 Sitz), PRO NRW (1 Sitz)
- **Internet:** www.ennepetal.de

IMPRESSUM

- **Mein Ennepetal kompakt**  
Verlagssonderveröffentlichung
- **Verlag:** WAZ-Medien Service GmbH & Co. KG, Friedrichstr. 34-38, 45128 Essen
- **Anzeigen:** Thomas Plattes, Astrid Mischke, Markgrafenstr. 17, 58332 Schwelm, Tel: 02336 / 9195-10, -14
- **Produktmanagement:** Sonja Biedebach
- **Redaktion:** Michael Braun, Sven-Lukas Müller, Sabrina Radeck
- **Fotos:** Fotolia, Hans Blosssey, Volker Speckenwirth, Stadt Ennepetal, Krenzer Hammer, Sabrina Radeck
- **Produktion:** Kontent Kontor, Dortmundener Straße 34-38, 45731 Waltrop, Tel: 02309 / 7847-109
- **Druck:** Druckhaus WAZ GmbH & Co. Betriebs-KG, Friedrichstr. 34-38, 45128 Essen

Liebe Bürgerinnen, liebe Bürger,

mit rund 57 km<sup>2</sup> ist die noch recht junge Stadt eine der größten Kommunen Nordrhein-Westfalens. Die Klutertstadt hat einiges zu bieten. Ein besonderes Merkmal ist die Kluterthöhe – auch bekannt als das „längste Behandlungszimmer Deutschlands“ – viel Wald, durch den sich endlose Wanderwege schlängeln, die Ruhe und Entspannung in uriger Umgebung versprechen. Eingerahmt wird Ennepetal von drei Talsperren.

Als modernen Kontrast bietet die Stadt Industrie- und Produktionsbetriebe von Weltruhm. Sie sind gleichzeitig Denkmal des Fortschritts und der Weiterentwicklung, denen sich die Stadt nie entgegen gestellt hat.

Dank zentraler Lage in unmittelbarer Nähe sowohl zum Ruhrgebiet als auch zum Sauerland und zum Bergischen Land genießen Bewohner und Besucher die naturnahe Atmosphäre.



Das kulturelle Leben von Ennepetal stellt sich in vielen unterschiedlichen Facetten dar. Von Lesungen in der Stadtbücherei mit weltbekannten Autoren, Cult & Comedy, Tourneetheater, Kulturgemeinde und Ausstellungen bleibt manchmal nur die Qual der Wahl. Nicht nur das neue Industriemuseum lohnt einen Besuch, sondern auch das Museum auf den Straßen

Ennepetals – das Straßenindustriemuseum – ist mit seinen Industriedenkmalern und den in Bronze gegossenen Informationstafeln Tag und Nacht geöffnet und jederzeit kostenlos zu besichtigen. Ennepetal hat sich das Motto „kinderfreundliche Stadt“ sehr zu Herzen genommen. Mit dem Angebot „Besuch beim Baby“ stehen die Mitarbeiter/innen des

Fachbereiches Jugend und Soziales von Anfang an mit kostbaren Tipps und Informationen zur Verfügung.

Den demographischen Wandel stets im Blick, stellt das Mehrgenerationenhaus neue und wichtige Verbindungen zwischen Jung und Alt her. Mit Informationsveranstaltungen, Projekten und Festen werden erste Kontakte geknüpft.

Integration ist ein wichtiges, zentrales und kommunales Thema – natürlich auch in Ennepetal. Mit der Neugründung des Integrationsrates im Jahr 2011 stellt sich die Stadt den aktuellen Themen, Problemen und Inhalten zu dieser bedeutsamen Angelegenheit. Jeder in Ennepetal ist hier aufgerufen mitzuwirken und sich an einer gemeinsamen Entwicklung zu beteiligen.

Dieser Stadtführer gibt Ihnen die Möglichkeit, sich ein aktuelles und vielleicht auch neues Bild von Ennepetal zu machen. Nehmen Sie teil am pulsierenden Leben in Ennepetal!

## THEMEN

WOHNEN & WIRTSCHAFT

### Leben und arbeiten im Grünen

Von der frühen Industrialisierung zum Wohndiyll

STADTLIBEN

### Die Stadt der vielen Feste

Kirmes, Freundschaftsfest, Hafenkonzert und mehr

KULTUR

### Bühne frei

Volles Programm bei Kommune und Kulturgemeinde

BÜRGER-SERVICE

### Die Schaltzentralen der Stadt

Verwaltung und öffentliche Einrichtungen

BILDUNG

### Was Hänschen nicht lernt

Bildungsangebote – nicht nur für Kinder

FREIZEIT

### Wandern, Walking und Werken

Entdeckungstour: Krenzer Hammer und Kluterthöhle

SOZIALES

### Wohlfühlen im Alter

Angebote und Ansprechpartner für Senioren

SPORT

### Aktiv in über 60 Vereinen

Sportevents und Clubs laden ein

## WOHNEN &amp; WIRTSCHAFT

# Leben und arbeiten im Grünen

■ Metallverarbeitung und Industrie prägten das Leben im Tal der Ennepe. Heute bietet die Stadt inmitten großer Forstflächen vielen Menschen ein Zuhause – und auch das Gewerbe floriert

Ennepetal besteht zu knapp 60 Prozent aus Wald. Erstaunlich, wie gut die restlichen 40 Prozent genutzt werden, denn Ennepetal war und ist ein wichtiger Standort für produzierendes Gewerbe, vor allem aus der Stahl- und Metallindustrie. Ein Grund für die Entstehung der Industrie war früher sicherlich die Ennepe. Das starke Gefälle des Flusses machte man sich zunutze und setzte Wasserräder zur Energiegewinnung ein. Angetrieben wurden die Hämmer und Blasebälge in Schmieden, Hammerwerken und Eisenhütten. Anschauen kann man sich das Prinzip im Hülsenbeker Tal, die Hämmer sind in der ganzen Stadt zu sehen, im Straßen-Industriemuseum: Metallverarbeitung hat eine Tradition, die einige Jahrhunderte zurück reicht.

## Große Nachfrage bei Gewerbeflächen

Aber auch heute sind hier noch etliche Firmen ansässig, die Produkte entwickeln und produzieren, die man auf der ganzen Welt wiederfindet, wie etwa Türbeschläge, Stoßdämpfer und Schrauben. Weil das Gewerbegebiet Ennepetal-Oelkinghausen seit 1970 so erfolgreich vermarktet wurde, dass keine Möglichkeit mehr für Neuansiedlungen bot, wurde es durch das Gebiet Oelkinghausen Süd-West um etwa 7,3 Hektar erweitert. Schon viele Firmen haben sich hier, an der Stadtgrenze



Foto: Hans Blosssey

zu Schwelm, angesiedelt, die Vermarktung dauert jedoch noch an. Neuausweisungen von Reservflächen sind über den Flächennutzungsplan noch in Planung.

Für eben jene Entwicklung der Gewerbeflächen, also Neuausweisungen, ist die Wirtschaftsförderung der Stadt Ennepetal zuständig. Außerdem vermarkten die Mitarbeiter Gewerbegebäude und -flächen, kümmern sich um Förderanträge, planen Veranstaltungen zu aktuellen Themen und sind Ansprechpartner für die ortsansässigen Unternehmen.

Ein weiterer Schwerpunkt der Wirtschaftsförderung ist die Betreuung des Zentrums für Existenzgründung und Technologie (ZET).

■ **Wirtschaftsförderung**  
Bismarckstraße 21,

58256 Ennepetal,  
Tel: 02333 / 979141

Die Wirtschaftsförderung vor Ort wird unterstützt durch die kreisweit agierende EN-Agentur, die Wirtschaftsförderung für den Ennepe-Ruhr-Kreis mit Sitz in Hattingen. Einer der Schwerpunkte ist hier die Unterstüt-

## EN-Agentur berät Existenzgründer

zung für Existenzgründer. Wer eine Idee für ein eigenes Unternehmen hat, ein Geschäft eröffnen oder auf eigene Faust Dienstleistungen anbieten möchte, kann sich hier Rat und Hilfe für die ersten Schritte holen. Eine offene Sprechstunde für erste Fragen bietet die EN-Agentur auch in Ennepetal an, jeweils donnerstags von 9 bis 13 Uhr im Gebäude der Biologischen Station, Loherstraße 85. Seit diesem Jahr veranstaltet die EN-Agentur auch für die Städte Schwelm, Ennepetal und Gevelsberg Seminare zu verschiedenen Fragestellungen bei der Existenzgründung. Sechs Vortragsabende waren es im vergangenen Jahr, für 2011 soll das Programm noch ausgeweitet werden.

■ **Existenzgründung** Informationen, Seminaranmeldung oder Anmeldung für einen persönlichen Gesprächs-

termin: Dipl. Kfm. Kay Zellmann, Am Walzwerk 25, 45527 Hattingen, Tel: 02324 / 564812 oder 02333 / 5944, E-Mail: zellmann@en-agentur.de

■ **Wirtschaftsförderung EN-Agentur** Am Walzwerk 25, 45527 Hattingen, Tel: 02324 / 56480, E-Mail: info@en-agentur.de, Internet: www.en-agentur.de

Der schöne Stadtteil Büttenberg wächst und gedeiht. 3300 Menschen leben schon in dem nordwestlichen Teil von Ennepetal. In den nächsten Jahren könnten noch etwa 600 neue Einwohner hinzukommen. Denn das städtische Wohnprojekt „Bau-

## Neubaubereich Büttenberg boomt

en mit der Sonne“ vermarktet seit 2009 vier Baufelder mit einer Gesamtgröße von 17,7 Hektar. Das sind 164 Bauplätze für etwa 250 Ein- und Zweifamilienhäuser. Das Gebiet befindet sich zwischen Hembecker Talstraße, Strückerberger Straße und Mönninghof. Das erste Baufeld ist schon zu 90 Prozent vergeben,

auf dem vierten Baufeld sind von 26 Grundstücken noch fünf frei. Die übrigen beiden werden in den kommenden Jahren erschlossen. Das gesamte Gebiet ist an ein schon bestehendes Wohngebiet angeschlossen. Kindergärten, eine Grundschule, ein Gemeindezentrum, Gastronomie und kleine Geschäfte sind schnell erreichbar. Für größere Einkäufe ist es bis ins Stadtzentrum von Ennepetal nicht weit. Wer neugierig geworden ist, der kann sich im Internet unter [www.zet.ennepetal.de/](http://www.zet.ennepetal.de/) bauen einen ersten Eindruck verschaffen.

■ **Nähere Informationen** bei Lothar Levering, Tel: 02333 / 979127, E-Mail: [llevering@ennepetal.de](mailto:llevering@ennepetal.de) und Petra Martschinke, Tel: 02333 / 979115, E-Mail: [pmartschinke@ennepetal.de](mailto:pmartschinke@ennepetal.de)



Foto: Sabrina Radeck

Entdeckungstour mitten in der Stadt: Das Straßenindustriemuseum zeugt von der langen Gewerbetradition.



BEER

Perfekt im Service  
Ennepetal • Milsper Str. 151  
Tel. 02333 - 63 15 17 • [www.tv-service-beer.de](http://www.tv-service-beer.de)

**Neu: Gesund abnehmen und Gewicht halten.**  
30 Teilnehmer gesucht: In 8 Wochen zur persönlichen Traumfigur.

Abnehmen und Wohlfühlen leicht gemacht: 

- **Figurtraining** mit persönlicher Chipkarte.
- **Motivation** durch persönlichen Abnehmcoach.
- **Kochshows** auf DVD als Inspiration.
- **Erfolg** mit Geld-zurück-Garantie.

Machen auch Sie **JETZT** mit:  
Info unter 0 23 33 / 79 29 45

nur 13,98€ wtl.  
Ohne Vertragsbindung, inkl. Getränke



## STADTLIBEN



**Immer wieder** dabei sein, immer wieder mitmachen! Vom 4. bis 7. Juni lädt in diesem Jahr die Kirmes in Voerde zum Bummel über den Rummel ein.

## Die Stadt der vielen Feste

### ■ Kirmes, Freundschaftsfest, Hafenkonzert und mehr

Die Ennepetaler machen was los in ihrer Stadt. Viele Vereine und auch die Stadt selbst sorgen mit Engagement für ein buntes und reges Stadtleben. Über das ganze Jahr verteilt gibt es in den Stadtteilen und im Zentrum Feste und Veranstaltungen. Mit einer kleinen Auswahl, ohne Anspruch auf Vollständigkeit, geben wir Ihnen einen Ausblick auf die nächsten Veranstaltungen.

Hoch und runter geht es in Ennepetal. Die Stadt ist geografisch für Radfahrer und Rollerblader eine Herausforderung. Nur an der Ennepe ist es aus gegebenem Grund flach. Die Landstraße L699, die hier entlang führt, ist unter der Woche natürlich viel befahren. An zwei Sonntagen im Jahr wird sie jedoch zwischen Ahlhausen und Peddenöde gesperrt.

Dann übernehmen die nicht motorisierten Gefährte die Spuren. Auf Fahrrädern, Rollerblades, Rollschuhen, Rollern oder zu Fuß mit Bollerwagen können Ennepetaler hier die Natur genießen. Im Frühjahr gibt es die **autofreie L699 am Sonntag, 22. Mai**, im Herbst am **Sonntag, 11. September**, jeweils von 10 bis 18 Uhr. Im Frühjahr findet zeitgleich der Bauern- und Erlebnismarkt in Rüggeberg statt. Um den steilen Anstieg ins Höhendorf etwas leichter zu gestalten, gibt es einen Trecker-Shuttle, der die Radler samt Fahrrad von Peddenöde hoch zur Bundenstadt in Rüggeberg bringt.

Der Heimatverein Voerde stellt auch in diesem Jahr wieder die **Voerder Kirmes** auf dem Kirmesplatz auf die Beine. An drei Tagen, **vom 4. bis 7. Juni**, ist ganz Voerde auf den Beinen. Zur Eröffnung am

Samstagmittag ist der große Festumzug der Vereine geplant. Ein großes Abschlussfeuerwerk soll es am Dienstag gegen 22.30 Uhr geben.

Seit über 20 Jahren feiert Ennepetal schon das **Internationale Freundschaftsfest**. Jedes Jahr **am dritten Juniwochenende (18./19. Juni)** strömen Tausende auf den Milsperer Markt, um sich die folkloristischen Darbietungen anzuschauen und von den köstlichen internationalen Speisen zu kosten. Das bunte Fest der Kulturen gilt als Beweis für eine tolerante Stadt. Viele Geschäfte beteiligen sich außerdem am **19. Juni am verkaufsoffenen Sonntag** in der Fußgängerzone.

Nach einer zweijährigen Pause findet in diesem Jahr, am **11. September**, auch wieder das **Hafenkonzert im Freibad „Platsch“** statt. Unter Federführung des Shanty Chores Voerde und des Verkehrsvereins ertönen hier norddeutsche Lieder, das Freibad wird mit frischem Fisch, Bier- und Grillständen und Modellbooten für einen Nachmittag zur Waterkant.

Von 11 bis etwa 14 Uhr singt hier nicht nur der Shanty Chor. Mit dabei sind auch das Akkordeonorchester Ennepetal und die Stadt- und Feuerwehrkapelle Ennepetal. Der Eintritt kostet 3 Euro, für Kinder ist er gratis.

den kleinen Geschäften, in denen man für den täglichen Bedarf alles bekommt. Auch Friseure, Geschenkartikelgeschäfte und ein besonderer Laden für Wollmoden sind hier angesiedelt.

Inmitten der Geschäfte ragt die 1780 erbaute Johanneskirche auf und markiert mit dem hinter ihr verlaufenden Sträßchen „An der Kirche“ die Stadtteilmitte. Das Sträßchen ist bei den Voedern unter dem Namen „Voerder Zönchen“ bekannt. Es ist jährlich der Schauplatz für Veranstaltungen wie **Voerde bittet zu Tisch**, ein bunter Tag, den die Interessengemeinschaft Voerde im vergangenen Jahr in Anlehnung an das Stillleben auf der A 40 organisiert hatte. Eine Wiederholung ist in diesem Jahr **am zweiten Septemberwochenende (10./11.9.)** geplant.

## Einkaufsspaß mal drei

### ■ Von FuZo bis Zönchen – Shopping in Milspe, Voerde und Altenvoerde

Ennepetal hat nicht nur eine, sondern gleich drei Einkaufsstrassen. So können auch die Bürgerinnen und Bürger in den größeren Stadtteilen wohnortnah einkaufen. In **Milspe**, sozusagen im Stadtzentrum, wurde die **Voerder Straße** teilweise zur autofreien Fußgängerzone mit Marktplatz und Einkaufspassage umgestaltet und 2008 eingeweiht. Drogeriemärkte, Friseure, Fahrschulen, Versicherungen, ein Bücherladen, Bäckereien – wer vieles auf einmal erledigen möchte, der ist auf der Voerder Straße an der richtigen Adresse. Auch das Bürgerzentrum Haus Ennepetal mit dem Mehrgenerationenhaus, der Stadtbücherei und dem angrenzenden Familienzentrum sind von hier aus fußläufig erreichbar. Außerdem ist die Voerder Straße, in Ennepetal



**Alles unter einem Dach:** Nahe der Voerder Straße finden sich auch das Familienzentrum und das Mehrgenerationenhaus.

auch **FuZo** genannt, immer wieder der Ort für verschiedene Feste und Märkte. So wird hier jährlich die bunte **Stadtfete** mit Kirmes, vielen Ständen und einem Bühnenprogramm gefeiert. In der Passage am Markt finden Bürgerinnen und Bürger verschiedene Einkaufs- und Dienstleistungsangebote unter einem Dach.

In **Voerde** gibt es zwar keine ausgewiesene Fußgängerzone, dafür aber die **Lindenstraße** mit ihren hübschen Schieferhäusern und

Ein weiteres Ereignis, das die IG Voerde organisiert, ist die **Voerder Kneipennacht**, die am **5. März** wieder aufgelegt wird. Das **Zönchenfest** des Heimatvereins Voerde mit dem Auftritt des Chanty-Chors wird am **11. September** begangen.

In **Altenvoerde**, in direkter Nähe des Rathauses, ist die **Mittelstraße** das „Einkaufszentrum“. Neben einem Modegeschäft, einem kleinen Verlag samt Antiquariat und einer Apotheke sind auch einige Arztpraxen angesiedelt.



**Menschen aus aller Welt** feiern gemeinsam beim traditionsreichen Internationalen Freundschaftsfest.

Fotos: Volker Speckenwirth

Foto: Stadt-Ennepetal

## KULTUR

# Bühne frei – hier ist immer was los

Der Kulturbereich der Stadt und der Verein Kulturgemeinde präsentieren vielfältige Programme

**N**un gut, ein eigenes Stadttheater mit großem Ensemble gibt es in Ennepetal nicht. Aber dafür kommen regelmäßig renommierte Künstler, Comedians und Ensembles in die Stadt, um Kulturinteressierte zu unterhalten oder zum Nachdenken anzuregen. In dieser Spielzeit stehen noch zwei **Theaterabende auf der Bühne des Reichenbach-Gymnasiums** an.

So können sich Theaterfreunde schon auf das Gastspiel des Tourneetheaters Thespiskarren am 5. März freuen. In der Komödie „Männer sind auch Menschen“ wird dem armen Dieter (in der Hauptrolle: Horst Janson) übel mitgespielt. Als seine Frau Victoria ihn eines Tages verlässt (nicht weil sie genug von ihm hat, sondern weil sie nicht genug von ihm bekommen kann) überschlagen sich die Ereignisse: Er muss von seiner Frau nicht nur erfahren, dass er im Schlaf redet, sondern auch, dass seine dritte Frau von Victoria, der vierten, wusste. Und dass auch die dritte der zweiten und die zweite der ersten bekannt war. Zu allem Überfluss hat Dieter Victoria auch noch einmal betrogen. Jetzt ist ein Kind unterwegs. Ob das von ihm ist oder doch von dem Möbelträger, dem Verlobten seines One-Night-Stands?

Auch im April geht es den Männern an den Kragen, und zwar in der Komödie „Suche impotenten Mann fürs Leben“ nach dem Bestseller



**Mann und Mensch:** Horst Janson spielt die Hauptrolle in der Komödie „Männer sind auch Menschen“, zu sehen am 5. März.

von Gaby Hauptmann. Darin geht es um Carmen. Sie ist attraktiv, Mitte dreißig und hat die Nase voll von Männern, die immer nur das eine wollen. Was also tun? Kurzer-

## Abwechslung mit Theater und Vorträgen

hand gibt sie eine eindeutige Anzeige in der Zeitung auf: „Suche impotenten Mann fürs Leben“. Der ist mit David auch schnell gefunden. Er ist ihr Traummann. Was Carmen nicht weiß: David ist zwar erfolgreich, verständnisvoll und witzig, aber impotent ist er nicht...

■ **Karten** gibt es im Kulturbereich der Stadt, Bismarckstraße 21, 58256 Ennepetal, 02333/979230, E-Mail: cmichel@ennepetal.de

Mit Vorträgen zu den verschiedensten Themen sorgt auch die schon seit 60 Jahren bestehende **Kulturgemeinde** für Abwechslung und Horizonterweiterung in Ennepetal. 50 bis 60 Veranstaltungen stellt der Verein im Jahr auf die Beine. Neben Vorträgen über historische Ereignisse oder Personen und Künstler bietet etwa die Reihe „Weltsichten“ auf einer großen Leinwand in der Aula des Reichenbach-Gymnasiums Einblicke in fremde Kulturen und Landschaften. So soll etwa in diesem Jahr, am Montag, 8. März, ab 19.30 Uhr die Insel Korsika, fotografiert von Hartmut Krinitz aus Mülheim, die Besucher bezaubern. Für Nichtmitglieder kostet der Eintritt 8 Euro. Etwas historischer geht es am Freitag, 11. März, ab 19.30 Uhr weiter, mit dem Vortrag zum Thema „Deutsches Kaiserreich 1871 bis 1918 – Gründung, Aufstieg und Untergang“. Der Referent Volker Ullrich

geht der Frage nach, welche Bedeutung dem Kaiserreich in der Vorgeschichte des Dritten Reichs zuzumessen ist. Ullrich leitete viele Jahre das Ressort „Politisches Buch“ bei der Wochenzeitung „Die Zeit“. Der Eintritt ist kostenlos.

Neben den Vorträgen hat die Kulturgemeinde auch Fahrten und Konzerte im Angebot. Näheres finden Sie im

öffentlich ausliegenden Heft des Vereins und im Internet unter [www.kulturgemeinde-ennepetal.de](http://www.kulturgemeinde-ennepetal.de).

Viele Veranstaltungen der Vereine, Chöre und Musikgruppen sind im Übrigen auf der Internetseite der Stadt, [www.ennepetal.de](http://www.ennepetal.de), unter der Rubrik „Veranstaltungen“ aufgelistet.



Foto: Markus Esser

Die Aula des Reichenbach-Gymnasiums bietet neben schulischen auch vielen kulturellen Veranstaltungen Raum.

## Feiern Sie mit uns! St. Georg Apotheke

Di.  
01.02.11

Stehen Sie unserem **Schnellzeichner** Modell und nehmen Sie eine bleibende Erinnerung mit nach Hause.\*

Mi.  
02.02.11

Bestimmen Sie am Glücksrad wieviel Sie für Ihren Einkauf bezahlen. Bei unserem **Ausschank** können Sie Ihrer Gesundheit was Gutes tun.

Do.  
03.02.11

Bringen Sie Ihre Kleinen zum Strahlen bei unserer **Kinderschminkaktion**.\*

➤ **An allen Tagen gibt es Popcorn und, und, und .....**

\* geplanter Aktionszeitraum ist jeweils von 10-13 Uhr und von 14-17 Uhr

Voerder Str. 88 • 58256 Ennepetal • Tel. 0 23 33 / 7 47 46

# EnnepeKultur

## Kunst

## Literatur

## Kabarett

## Schauspiel

## Begegnung

# Termine 2011



*Kultur fällt uns nicht wie eine reife Frucht in den Schoß.  
Der Baum muß gewissenhaft gepflegt werden, wenn er Frucht tragen soll.*  
Albert Schweitzer

Alte Werte wie Sicherheit und konservatives Wirtschaften sind maßgeblich für die Erhaltung von circa 140 Arbeitsplätzen, jährlich drei bis vier Ausbildungsplätze beinhaltend, erhebliche Gewerbesteuerzahlungen sowie Spenden und Zuwendungen an Vereine, Schulen und gemeinnützige Einrichtungen in bedeutender Höhe.

Im Jahr 2010 setzten wir neue Aspekte im kulturellen Bereich, die wir im Jahr 2011 konsequent fortsetzen und erweitern werden, denn: Kultur ist die Basis menschlichen Zusammenlebens.

Wir schaffen bzw. erhalten auf diesem Wege unseren Mitbürgern und Kunden Lebenswerte in Ennepetal und Breckerfeld, die – gerade in Zeiten leerer Kassen – unterzugehen drohen.

Hier präsentieren wir Ihnen eine Zusammenfassung unseres kulturellen Programms 2011. Viel Spaß beim Lesen und Auswählen!

 **Sparkasse**  
**Ennepetal-Breckerfeld**  
Nähe ist kein Zufall.

### Die Veranstaltungsorte in Ennepetal



**Galerie in der Sparkasse**  
Ausstellungen 2011 und EinWochenMuseum  
in der Sparkasse Ennepetal-Breckerfeld  
Voerder Straße 79 – 83  
(Einfahrt Tiefgarage: Südstraße)  
58256 Ennepetal  
Veranstalter: Sparkasse Ennepetal-Breckerfeld

**Kulturbühne**  
in der Aula des  
Reichenbach-Gymnasium  
Peddinghausstraße 17, 58256 Ennepetal

**Kultgarage**  
im Industrie-Museum Ennepetal  
Neustraße 41–53, 58256 Ennepetal

Veranstalter: Sparkasse Ennepetal-Breckerfeld  
und Stadt Ennepetal

### Galerie | Ein Wochen Museum

in der Sparkasse

#### EinWochenMuseum – Museumskunst vor Ort

Um interessante Bilder und Kunstwerke der bekannten Museen in der Umgebung ansehen zu können, mussten Ennepetaler bisher einen gewissen Fahrtweg in Kauf nehmen. Getreu unserem Motto: „Nähe ist kein Zufall“ haben wir die folgende Idee entwickelt:

Wir holen jeweils ein interessantes Bild aus dem Osthaus-Museum Hagen für eine Woche in unsere Hauptgeschäftsstelle Milspe – vier Mal im Jahr – immer zu Quartalsbeginn.

Hier können Sie im Umfeld der Vermögensberater, also im ruhigeren Kundenbereich, das Bild betrachten und auf eine ausgelegte Bildbeschreibung zurückgreifen.

Am jeweils ersten Tag der „Museumswoch“ wird ein Mitarbeiter des Museum Hagen das Bild besprechen, so dass auch Schulklassen ein interessanter Eindruck von Kunst- und Zeitgeschichte geboten werden kann.

Wir freuen uns, diese Kooperation mit dem Osthaus-Museum Hagen anbieten zu können. Es sind noch letzte Vereinbarungen zu treffen. Den Eröffnungstermin entnehmen Sie bitte der Presse.

### Galerie

in der Sparkasse

#### Unsere Ausstellungen 2011 – wir freuen uns auf Sie!

##### Hauptgeschäftsstelle Milspe

**VAKT** 08.02. bis 26.02.2011  
**Paul Minor** 28.03. bis 16.04.2011  
**Horst Kötter** 08.05. bis 03.06.2011  
**Christa Wolff** 18.07. bis 08.08.2011  
**Norbert Schulz** 03.10. bis 23.10.2011

##### Geschäftsstelle Breckerfeld

**Monika Baunscheidt** 04.04. bis 24.04.2011  
**Bernd Bludau** 04.07. bis 24.07.2011

##### Geschäftsstelle Büttenberg

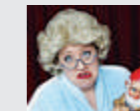
**Sermin Senpola** 02.03. bis 23.03.2011  
**Christel Oberlack** 05.09. bis 25.09.2011

Änderungen oder Ergänzungen entnehmen Sie bitte der heimischen Presse.

### KULTGARAGE

SPARKASSE ENNEPETAL-BRECKERFELD  
Neu: Ab 2011 im Industrie-Museum Ennepetal

**Franziska Mense-Moritz**  
Freitag, 13. Mai 2011, Einlass 19.30 Uhr, Beginn 20.00 Uhr



Als legendäre Frontfrau von N8chtschicht 1978-1996 und vieler anderer Projekte ist sie auf allen Brettern dieser Republik unterwegs. In „Warum ich?“ erzählt, kabarettiert, clowniert und singt sie die Geschichte ihres eigenen Lebens.

**Sebastian Puffpaff**  
Freitag, 17. Juni 2011, Einlass 19.30 Uhr, Beginn 20.00 Uhr



Puffpaff – scharfzüngig, lästermäulig, bissig. Die Wahrheit tut oft weh, aber schön wenn man über sie lachen kann. Puffpaff bietet den ironischen Blick auf unsere zynische Welt voller Sarkasmus und nimmt dabei jeden und vor allem sich selbst nicht ernst.

**Die Bert Engel Show**  
Freitag, 15. Juli 2011, Einlass 19.30 Uhr, Beginn 20.00 Uhr



Satirische Synergieeffekte: Detlef Wutschik, Puppenspieler und Matthias Brodowy, Kabarettist, verknüpfen zwei Genres miteinander. Das Ergebnis ist ein Theatererlebnis der besonderen Art mit Puppen, jeder Menge guter Musik und trotz dritter Zähne sehr viel Biss!

**Anny Hartmann**  
Freitag, 12. August 2011, Einlass 19.30 Uhr, Beginn 20.00 Uhr



„Humor ist, wenn man trotzdem wählt.“ Bei Anny Hartmann sind Sie genau richtig, wenn Sie auf eine inhaltliche und gleichzeitig höchst amüsante Darbietung von Geschehnissen der aktuellen politischen und gesellschaftlichen Ereignisse stehen.

**Frieda Braun**  
Freitag, 16. Sept. 2011, Einlass 19.30 Uhr, Beginn 20.00 Uhr



Frieda Braun bringt ihre „Suerlärnerin“ so authentisch auf die Bühne, dass selbst ihr Griff zum Wasserglas mit Lachern quittiert wird. Friedas Erzählungen sind geprägt von komischen Begebenheiten, merkwürdigen Charakteren und queren Gedanken.

Einzelkarte: **13 Euro** inkl. 2 Getränke  
ABO-Preis: **55 Euro** (für alle Veranstaltungen) inkl. 2 Getränke

**Jetzt schon vormerken:**  
**Bernd Stelter – 24. Juni 2011 – Haus Ennepetal!**  
Ausführliche Infos folgen.

### KonzertBus der Sparkasse

Im Zeichen der EnnepeKultur fährt Sie der von uns gesponserte Konzertbus von mehreren Haltestellen in Ennepetal direkt zu den Klanggenossen des philharmonischen Orchesters Hagen-Stadthalle – parkplatzstressfrei. Nähere Auskünfte, Abfahrtszeiten und Stationen erhalten Sie bei Ihrer Genussbuchung im Theater Hagen bzw. unter [www.theater.hagen.de](http://www.theater.hagen.de)

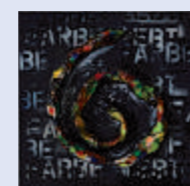
#### Bereits bekannte Termine:

<b>Liebesgrüße aus Moskau</b>	Sinfoniekonzert	15.02.2011
<b>Frühlingsgefühle</b>	Sinfoniekonzert	15.03.2011
<b>Vaterfreuden</b>	Sinfoniekonzert	05.04.2011
<b>Sonnengesänge</b>	Sinfoniekonzert	10.05.2011
<b>Das Feuer des Tanzes</b>	Sinfoniekonzert	21.06.2011

Weitere Termine entnehmen Sie der heimischen Presse oder dem Theaterprogramm (gedruckt bzw. [www.theater.hagen.de](http://www.theater.hagen.de)).

Wir freuen uns, in unserem Jubiläumsjahr (155 Jahre) diesen Service auch kurzum für die Bürger Breckerfelds anbieten zu können.

### KUNST UND HELFEN



Im Jahre 2009 erschuf Johannes Dennda die Installation „Farbe lebt“.

Professionell fotografiert dient sie seitdem als Hintergrund unserer Kulturanzeige „EnnepeKultur“.

Mehrere Nachfragen seitens unserer Kundschaft animierten uns, einen Kunstdruck zu fertigen und zum Erwerb anzubieten.

Unsere ambitionierte Ausrichtung zur Förderung von Kunst und Sozialem in der Region begleitet das umfassende Angebot finanzieller Dienstleistungen.

#### FARBE LEBT.

Den Kunstdruck (50 cm x 70 cm) können Sie zum Preis von **40 Euro** (ungerahmt) erwerben.

Der Erlös fließt in voller Höhe der Aktion „Benni & Co“ zu, die es sich zur Aufgabe gemacht hat, muskelkranken Kindern zu helfen.

### KUNST AUF DER KULTURBÜHNE

Eine Kooperation mit der Konzertdirektion Landgraf

Sonntag, 09.10.2011: **Ein Heimspiel**  
Komödie von Charles Lewinski, mit Markus Majowski, Dietmar Pröll u.a.

Freitag, 25.11.2011: **Goldjunge für Emily**  
Komödie von Folker Bohnert und Alexander Alexy, mit Brigitte Grothum, Folker Bohnert u.a.

Freitag, 16.12.2011: **Haus Frauen Sex**  
Fast eine Liebesgeschichte von Margit Schreiner, mit Martin Lindow

Freitag, 10.02.2012: **Blue Jeans**  
Muical Crossover mit Live Combo: Schlager, Hits und Evergreens der 50er und 60er Jahre

Samstag, 03.03.2012: **Todesfalle**  
Thriller von Ira Levin, mit Michael Lesch, Marten Sand, Renee Zalusk, Saskia Valencia u.a.

Einzelkarte: **11 bis 20 Euro**, ABO-Preis: **35 bis 78 Euro**

#### Ververkauf Kulturbühne und Kultgarage:

Rathaus der Stadt Ennepetal · Bismarckstr. 21 · 58256 Ennepetal  
Info-Tel. (0 23 33) 97 93 00 · [kultur@ennepetal.de](mailto:kultur@ennepetal.de)

Veranstalter  
der Kulturbühne  
und der Kultgarage:



**Sparkasse**  
**Ennepetal-Breckerfeld**  
Nähe ist kein Zufall.

## BÜRGER-SERVICE

# Die Schaltzentralen der Stadt

■ Kontakt zur Stadt- und Kreisverwaltung sowie öffentlichen Einrichtungen

Wo bekomme ich einen neuen Personalausweis? Wie bekomme ich eine Schankgenehmigung? Wo kann ich Fundsachen abgeben oder nach Verlorenem fragen? Der Bürgerservice (Fachbereich 2) der Stadt Ennepetal hilft bei diesen und vielen anderen Anliegen weiter. Auf der Internetseite der Stadt, [www.ennepetal.de](http://www.ennepetal.de), finden Sie direkt auf der Startseite unter der Rubrik „Bürgerservice“ viele Informationen zu häufig gefragten Themen. Auch Formulare vom Anmelden eines Hundes bis zur Bewerbung als Wahlhelfer stehen dort zum Herunterladen bereit.



Das Rathaus der Stadt Ennepetal erstreckt sich über drei Verwaltungsgebäude.

Foto: Hans Blosssey

## ■ Stadtverwaltung Ennepetal

Bismarckstraße 21, 58256 Ennepetal, Tel: 02333 / 9790, E-Mail: [stadt@ennepetal.de](mailto:stadt@ennepetal.de), Internet: [www.ennepetal.de](http://www.ennepetal.de), Öffnungszeiten: Mo. bis Fr. 8 bis 12 Uhr und Mo., Mi. u. Do. auch 14 bis 16 Uhr, Einwohnerwesen zusätzlich Mo. 14 bis 18 Uhr, soziale Angelegenheiten Mo. bis Fr. 8 bis 12 Uhr, nachmittags nach Vereinbarung

Weitere wichtige Ämter finden Sie in der folgenden

Auflistung. Wenn nicht anders angegeben, befinden sich die Ansprechpartner in einem der drei Verwaltungsgebäude an der Bismarckstraße 21, 58256 Ennepetal. Vollständige Angaben dazu gibt es auf der städtischen Internetseite.

- **Abfallwirtschaft** Tel: 02333 / 979228
- **Entwässerung/Abwasser** Tel: 02333 / 65850
- **Gleichstellungsstelle/Senioren** Tel: 02333 / 979207
- **Jugend und Soziales** Tel: 02333 / 979130

- **Musikschule** Tel: 02333 / 979209 oder 979210
- **Ordnungswesen** Tel: 02333 / 979261
- **Schulverwaltung** Tel: 02333 / 979186
- **Sportamt** Tel: 02333 / 979220
- **Stadtarchiv** Haus der Begegnung, Lindenstraße 8, 58256 Ennepetal, Tel: 02333 / 912927, Öffnungszeiten: Mo. 14 bis 17 Uhr, Di. 9 bis 12 Uhr
- **Stadtbücherei (Hauptstelle)** Haus Ennepetal, Gasstraße 10, 58256 Ennepetal, Tel: 02333 / 979241, Öffnungszeiten: Mo. 16 bis 18 Uhr, Di. 14 bis 18 Uhr, Mi. 15 bis 18 Uhr, Do. 14 bis 19 Uhr, Fr. 10 bis 12 Uhr, Sa. 10 bis 13 Uhr

- **Stadtbücherei (Nebenstelle Haus der Begegnung)** Lindenstraße 8, 58256 Ennepetal, Tel: 02333 / 912926, Öffnungszeiten: Di. 10 bis 12 Uhr, Fr. 12 bis 16 Uhr
- **Stadtbücherei (Nebenstelle Reichenbach-Gymnasium)** Peddinghausstraße 17, 58256 Ennepetal, Öffnungszeiten: Mo. bis Do. 8 bis 12 Uhr u. 12.30 bis 13.15 Uhr
- **Stadtentwicklung** Tel: 02333 / 979162
- **Standesamt**, Tel: 02333 / 979120
- **Straßenbau** Tel: 02333 / 65850
- **Tierheim Strückerberg** Ennepetal, Strückerberger Straße 100a, 58256 Enne-

petal, Tel: 02333 / 72068, Internet: [www.tierheim-ennepetal.de](http://www.tierheim-ennepetal.de)

- **Wirtschaftsförderung** Tel: 02333 / 979141

## Adressen im EN-Kreis

Ennepetal gehört wie acht andere Gemeinden dem Ennepe-Ruhr-Kreis an. Die Kreisverwaltung und einige andere Institutionen haben ihren Sitz in der Kreisstadt Schwelm. Viele Informationen finden Sie auf der Internetseite des Kreises, [www.enkreis.de](http://www.enkreis.de). Hier die wichtigsten Anlaufstellen:

- **Amtsgericht Schwelm** Schulstraße 5, 58332 Schwelm, Tel: 02336 / 4980, E-Mail: [poststelle@ag-schwelm.nrw.de](mailto:poststelle@ag-schwelm.nrw.de)
- **Finanzamt Schwelm** Bahnhofplatz 6, 58332 Schwelm, Tel: 02336 / 8030, Internet: [www.finanzamt-schwelm.de](http://www.finanzamt-schwelm.de)
- **JobCenter EN** Regionalstelle Ennepetal, Wilhelmstraße 76 (ZET), 58256 Ennepetal, Tel: 02333 / 615101, E-Mail: [stadt@ennepetal.de](mailto:stadt@ennepetal.de), Internet: [www.jobagentur-en.de](http://www.jobagentur-en.de)
- **Kreisgesundheitsamt** Hauptstraße 92, 58332 Schwelm, Tel: 02336 / 932468, Öffnungszeiten: Mo. bis Fr. 8 bis 12 Uhr, Do. 14 bis 16 Uhr
- **Kreishandwerkerschaft Ennepe-Ruhr**, Kurt-Schumacher-Straße 18, 58452 Witten, Tel: 02302 / 282730,

## RAT & HILFE IM NOTFALL

- **Polizei** Tel: 110
- **Feuerwehr** Tel: 112
- **Polizeiwache** Kölner Str. 296-298, 58256 Ennepetal, Tel: 02333 / 91664000, E-Mail: [fuestpi.schwelm@polizei.nrw.de](mailto:fuestpi.schwelm@polizei.nrw.de), Internet: [www.polizei-nrw.de/ennepe-ruhr-kreis](http://www.polizei-nrw.de/ennepe-ruhr-kreis)
- **Polizei Bezirksdienst** Bismarckstraße 21, 58256 Ennepetal, Tel: 02333 / 80871
- **Feuer- und Rettungswache Ennepetal**, Wehrstraße 20, 58256 Ennepetal, Tel: 02333 / 73600, Internet: [www.feuerwehr.ennepetal.de](http://www.feuerwehr.ennepetal.de)
- **Krankentransporte** Tel: 02336 / 44400
- **Ärztlicher Notfalldienst** Tel: 02333 / 19292
- **Kinderärztlicher Notfalldienst** Tel: 02302 / 19292
- **Augenärztlicher Notdienst** Tel: 0180 / 3938000
- **Zahnärztlicher Notfalldienst** Tel: 02336 / 442244
- **Apotheken-Bereitschaft** Tel: 0800 / 0022833 (Festnetz), 22833 (Mobilfunk)
- **Frauenhaus EN** Tel: 02339 / 6292
- **Informationszentrale für Vergiftungsfragen** Uni-Kinderklinik und Poliklinik Bonn, Tel: 0228 / 19240

E-Mail: [info@kh-ennepetal.de](mailto:info@kh-ennepetal.de), Internet: [www.kh-ennepetal.de](http://www.kh-ennepetal.de)

- **Kreisleitstelle** (Feuerschutz, Rettungsdienst und Großschadenslagen), Hauptstraße 92, 58332 Schwelm, Tel: 02336 / 4440200
- **Kreisverwaltung** Kreishaus, Hauptstraße 92, 58332 Schwelm, Tel: 02336 / 930, E-Mail: [verwaltung@en-kreis.de](mailto:verwaltung@en-kreis.de), Internet: [www.enkreis.de](http://www.enkreis.de)
- **Straßenverkehrsamt und Bußgeldstelle Schwelm** Verkehrsservicepark, Hattinger Straße 2 a, 58332 Schwelm, Tel: 02336 / 4441136, Öffnungszeiten: Mo. 7 bis 15 Uhr, Di., Mi., Fr. 7 bis 12 Uhr, Do. 7 bis 18 Uhr
- **Wirtschaftsförderung EN-Agentur** Am Walzwerk 25, 45527 Hattingen, Tel: 02324 / 56480, E-Mail: [info@en-agentur.de](mailto:info@en-agentur.de), Internet: [www.en-agentur.de](http://www.en-agentur.de)

## Ralf H. Meinecke



Siedlung Kohlstadt 9  
58256 Ennepetal  
Tel. 0 23 33/97 46 44  
Fax 0 23 33/97 46 45

- Tapezierarbeiten
- Fassadenanstrich
- Putzarbeiten
- Verglasungen
- Malerarbeiten
- Vollwärmeschutz
- Fußbodenbeschichtungen
- Wandgestaltung

## Rechtsanwalt

## Dietmar Welt

Voerder Straße 48  
58256 Ennepetal

### Interessenschwerpunkte:

- Familienrecht • Arbeitsrecht

### Tätigkeitsschwerpunkte:

- Strafrecht • Verkehrsunfall-/Kfz-Vertragsrecht
- Auftretungsberechtigt bei allen Oberlandesgerichten.

Tel. 0 23 33/8 84 34 • Fax 0 23 33/7 25 75  
Email: [kanzlei.welt@gmx.com](mailto:kanzlei.welt@gmx.com)

## BILDUNG

# Was Hänschen nicht lernt...

## ■ Bildungsangebote (nicht nur) für Kinder und Jugendliche in Ennepetal

**N**eugierige Menschen sind in Ennepetal gut aufgehoben. Ob es um die ersten Schritte in die große weite Welt in der Grundschule geht, oder später um fachliches und praktisches Wissen in der Berufsschule, in Ennepetal finden Kinder und Jugendliche mit ihren individuellen Fähigkeiten die passende Schulform. An acht Grundschulen wird den Kleinen mehr als nur das ABC und das Einmaleins beigebracht, alle Schulen verfügen auch über ein Betreuungsangebot. So wissen berufstätige Eltern ihre Kinder auch am Nachmittag in guten Händen. Als weiterführende Schulen gibt es ein Gymnasium, eine Realschule, zwei Hauptschulen und ein Berufskolleg, eine Schule des Ennepe-Ruhr-Kreises. Für Schüler mit besonderem Förderbedarf steht eine Förderschule zur Verfügung.

### Grundschulen

- Grundschule Altenvoerde, Fettweide 6, 58256 Ennepetal, Tel: 02333 / 2228, E-Mail: grundschule-altenvoerde@t-online.de, Internet: www.grundschule-altenvoerde.de
- Grundschule Büttenberg, Erlenstraße 7, 58256 Ennepetal, Tel: 02333 / 70933, E-Mail: grundschule-buettenberg@t-online.de, Internet: www.grundschule-buettenberg.de
- Grundschule Friedental, Esbecker Straße 14, 58256 Ennepetal, Tel: 02333 / 74175, E-Mail: 132767@schule.nrw.de, Internet: www.grundschule-friedental.de
- Katholische Grundschule, Kirchstraße 52, 58256 Ennepetal, Tel: 02333 / 7899, E-Mail: kath\_gs\_ennepetal@yahoo.de
- Grundschule Haspetal, Hagerer Straße 226, 58256 Ennepetal, Tel: 02333 / 3586, E-Mail: 132690@schule.nrw.de, Internet: www.grundschule-haspetal.de
- Grundschule Rüggeberg,

Rüggeberger Straße 228, 58256 Ennepetal, Tel: 02333 / 75253, E-Mail: gsruggeberg@yahoo.de, Internet: www.grundschule-rueggeberg.de

- Grundschule Voerde, Buswardweg 16, 58256 Ennepetal, Tel: 02333 / 3024, E-Mail: gsvoerde@yahoo.de, Internet: www.grundschule-voerde.de
- Grundschule Wassermäus, Deterberger Straße 30, 58256 Ennepetal, Tel: 02333 / 71420, E-Mail: 132718@schule.nrw.de, Internet: www.grundschule-wassermaus.de

### Weiterführende Schulen

- Reichenbach Gymnasium, Peddinghausstraße 17, 58256 Ennepetal, Tel: 02333 / 75328, E-Mail: mail@reich-gym.de, Internet: www.reichenbach-gymnasium.de
- Hauptschule Effey, Am-selweg 9, 58256 Ennepetal, Tel: 02333 / 6096030, E-Mail: sekretariat@hs-effey.de, Internet: www.hs-effey.de
- Hauptschule Friedenshöhe, Friedenshöhe 44, 58256 Ennepetal, Tel: 02333 / 73304, E-Mail: info@hsfriedenshoehe.de, Internet: www.hsfriedenshoehe.de
- Städtische Realschule, Breslauer Platz 1, 58256 Ennepetal, Tel: 02333 / 3614, E-Mail: info@realschule-ennepetal.de, Internet: www.realschule-ennepetal.de
- Berufskolleg Ennepetal des Ennepe-Ruhr-Kreises, Wilhelmshöher Straße 12-22, 58256 Ennepetal, Tel: 02333 / 98780, E-Mail: buero@berufskolleg-en.org, Internet: www.berufskolleg-en.de
- Albert-Schweitzer-Schule (Förderschule), Siegerlandstraße 12, 58256 Ennepetal, Tel: 02333 / 89637, E-Mail: info@albert-schweitzerschule.de, Internet: www.albert-schweitzerschule.de

Übrigens: Bald beginnt die **Anmeldung für die weiterfüh-**

**renden Schulen** (Sekundarstufe I). Das Familienstammbuch, das letzte Zeugnis und die Empfehlung der Grundschule sind mitzubringen. Hier die Termine im Überblick:

- **Anmeldezeiten** für die **Hauptschule Effey**, die **Hauptschule Friedenshöhe** und die **Städtische Realschule**: Montag, 28. Februar, bis Freitag, 4. März, jeweils von 8 bis 12 Uhr sowie am Donnerstag, 3. März, 15 bis 18 Uhr
- **Anmeldezeiten** für das **Reichenbach-Gymnasium** (Sek I und II): Montag, 14. Februar, bis Freitag, 18. Februar, jeweils von 8 bis 12 Uhr sowie am Dienstag, 15. Februar, und Donnerstag, 17. Februar, jeweils von 15 bis 18 Uhr

### Musikschule

Auf musischer Ebene komplettiert die städtische Musikschule Ennepetal das Bildungsangebot in der Stadt. Mittlerweile lernen hier 600 Schülerinnen und Schüler bei insgesamt 20 Lehrkräften. Neben dem klassischen Instrumental- und Gesangsunterricht alleine oder in der Gruppe gibt es auch die Möglichkeit, in einem Ensemble mitzuwirken wie etwa der Big Band oder dem Trompetenen-

semble. In die Musikschule können schon Kinder ab zwei Jahren bei den Musikwichteln „eingeschult“ werden. Informationen zum Angebot und das Anmeldeformular gibt es auf der Internetseite der Stadt, www.ennepetal.de, unter der Rubrik „Bildung und Kultur“.

- **Musikschule der Stadt Ennepetal** Bismarckstraße 21, 58256 Ennepetal, Tel: 02333 / 979209 oder 02333 / 979210, E-Mail: musikschule@ennepetal.de

### Volkshochschule (VHS)

Für neugierige Erwachsene hat die VHS Ennepe-Ruhr-Süd viele interessante Kurse im Angebot, die Wissen vermitteln und der Kreativität und Beweglichkeit auf die Sprünge helfen. Die Volkshochschule bietet Kurse sowohl in Ennepetal an, als auch in den benachbarten Städten Breckerfeld, Gevelsberg, Schwelm und Sprockhövel. Fremdsprachen-Interessierte können sich etwa schon einmal den 21. Februar vormerken. Das ist der Termin für die erste Sitzung für Englisch für

Anfänger in der Harkortschule. Der Kurs für afrikanischen Tanz und Trommeln beginnt im Mai ebenfalls in der Harkortschule. Das komplette Kursangebot finden Sie im Internet unter www.vhs-en-sued.com. Hier ist auch markiert, wie stark ausgelastet ein Kurs derzeit bereits ist.

- **VHS Ennepe-Ruhr-Süd** Mittelstraße 86-88, 58285 Gevelsberg, Tel: 02332 / 91860, E-Mail: vhs@vhs-en-sued.de, Internet: www.vhs-en-sued.com



## ALFRED CRONE GMBH

### HOLZ + BAUSTOFFE



## Fliesen + Bad-Design & 1000 m<sup>2</sup> Indoor-Gartenträume

**Büro und Lager:** Milspers Str. 133 a • 58256 Ennepetal  
**Telefon:** 02333/2974 **Baustoffe**  
 02333/3253 **Fliesen**  
**Fax:** 02333/4119  
**Internet:** www.crone-baustoffe.de

**Öffnungszeiten:**  
 Montag bis Freitag: 7.00-17.00 Uhr  
 Samstag: 8.00-13.00 Uhr

**- Wir bauen auf Sie, Sie bauen mit uns -**

## FREIZEIT

# Wandern, Walking und Werkeln

■ Über grüne Hügel und durchs Tal der Ennepe führt ein gut ausgebautes Netz an Wanderwegen und Walkingparcours. Gehämmert wird im Krenzer Hammer, der letzten produzierenden Freiformschmiede

Ob walkend, wandernd oder auf dem Rad, ein Streifzug durch die grünen Hügel und Täler von Ennepetal und rund herum lohnt sich. Das **Netz an Wanderwegen** ist gut ausgebaut, sodass es jedem Anspruch gerecht wird.

Einmal an der Stadtgrenze entlang führt der **Wappenweg** mit einer Länge von 54 Kilometern, die sicher nicht an einem Tag bewältigt werden können. Los geht es am Bahnhof Ennepetal entlang der Stadtgrenze zu Schwelm am Wasserschloss Martfeld vorbei zum Wupper-Stausee. Von dort führt der Weg zur Spreeler Mühle, nach Oberbauer und zur Hasper Talsperre. Dann hat man auch schon drei Viertel des Weges geschafft. Jetzt folgt man dem Wappen nach Hasperbach und Jellinghausen und hat hier schon bald wieder den Ausgangspunkt erreicht. Es gibt aber auch kleinere Runden von vier bis 16 Kilometern.

Auch der **westfälische Jakobsweg**, der derzeit in aller Munde ist und von Osnabrück nach Wuppertal führt, geht ein kleines Stückchen durch Ennepetal und ein größeres

durch den Ennepe-Ruhr-Kreis. Mögliche Etappen wären von Herdecke nach Hagen-Haspe (10 km), von dort weiter nach Gevelsberg (12 km) und dann über Ennepetal nach Schwelm (6,5 km) – immer der Jakobsmuschel nach.

Wer die Gegend mit dem **Rad** erkunden möchte, für den wäre vielleicht die 45 Kilometer lange Ennepe-Runde mit ihrem eigenen Logo das Richtige. Von Gevelsberg aus führt sie nach Hagen-Haspe, Breckerfeld, Altenvoerde, Milpe und wieder zurück nach Gevelsberg.

Allen **Walking-Freunden** sei das Hülsenbecker Tal mit seinen drei Nordic-Walking-Pacours empfohlen. Die drei Routen sind jeweils farblich markiert, von leicht über mittel bis hin zu anspruchsvoll ist für jede Kondition etwas dabei. Die Routen können unter [www.ennepetal.de](http://www.ennepetal.de) unter der Rubrik „Tourismus und Stadtinfo“ und dort unter „Freizeitmöglichkeiten“ nachgeschaut werden. Drei weitere Parcours erwarten die Walking-Freunde rund um Königsfeld. Auch hier sind die Runden farblich gekennzeichnet, haben eine Länge zwischen 3,5 und 9,5 Kilome-



Foto: Krenzer Hammer

Mit Hammer und Amboss in der Schmiede Krenzer Hammer.

tern und sind vom Profil her unterschiedlich anspruchsvoll.

**Infomaterial** gibt es hier: Wirtschaftsförderungsagentur Ennepe-Ruhr, Tourismusförderung, Am Walzwerk 25, 45527 Hattingen, Tel: 02324 / 56480, E-Mail: [info@en-agentur.de](mailto:info@en-agentur.de), Internet: [www.ennepetal.de](http://www.ennepetal.de)

Den kleinen Naturhappen für zwischendurch bekommt man im Naherholungsgebiet Hülsenbecker Tal, das nicht weit vom Stadtzentrum entfernt liegt. Hier spaziert es sich nicht nur angenehm auf den verschiedenen Wanderwegen, hier kommen vor allem auch Kinder auf ihre

Kosten. Ein Wildgehege, eine große Voliere, Spielplätze und der Bach Hülsenbecker gestalten den Besuch für die Kleinen abwechslungsreich.

Hand aufs Herz: Wer von Ihnen hat schon einmal einen Kleiderhaken oder ein Messer selbst geschmiedet? Wer in der heutigen Zeit der maschinellen Fertigung noch einmal erleben möchte, wie Werkzeuge unterm Fall- oder Lufthammer gefertigt werden, der hat in der historischen Schmiede **Krenzer Hammer** Gelegenheit dazu. Sie ist die letzte noch produzierende Freiformschmiede im Ennepetal und stellt Spezialwerkzeug wie Pflasterhämmer, Brechstangen, Scharniereisen oder auch Ambosszubehör her. Jeden Freitag ab 15 Uhr und jeden ersten Samstag ab 10 Uhr können Interessierte den Schmieden bei der Arbeit zuschauen. Der Förderverein Krenzer Hammer bietet auch Gruppenführungen an, bei denen selbst etwas geschmiedet wird.

■ **Förderverein Krenzer Hammer** Grüntal 2, 58256 Ennepetal, Tel: 02333 / 74903, Internet: [www.krenzer-hammer.de](http://www.krenzer-hammer.de)

## Per Fuchsschwanz durch die Kluterthöhle

■ Naturereignis und Heilstätte: In Ennepetal gibt es eine der größten Schauhöhlen Deutschlands

In Ennepetal kommt man am Fuchsschwanzhalter nicht vorbei. Es handelt sich hierbei nicht etwa um eine spezielle Befestigungshilfe für den Fuchsschwanz am Kultauto Manta. Nein, die Sage vom Fuchsschwanzhalter erzählt von einem Wanderer, der sich am Schwanz eines Fuchses durch eine Höhle, die Kluterthöhle, führen lässt und am Ende einem dort lauernden Riesen entkommt, weil er im richtigen Moment den Schwanz loslässt.

Heute werden Besucher nicht mehr per Fuchs durch



Foto: WR-Archiv

die Höhle geleitet. Dafür gibt es für Groß und Klein spannende Angebote, um die 300 Gänge von über 5497 Metern Länge, die unterirdischen Seen, Bächen, Fossilien, die vor etwa 370 Millionen Jahren

entstanden sind, und interessante Tiere wie etwa Fledermäuse zu erkunden.

Wer mit seinen Arbeitskollegen einen Betriebsausflug der anderen Art unternehmen möchte, für den ist die „Krie-

chen- und Klotzen-Führung“ das Richtige. Mit Stirnlampe und Schutzhelm ausgerüstet geht es erst in die Höhle, anschließend wird auf dem Gut Braband Holz gehackt, Feuer gemacht und gegrillt.

Durch unbeleuchtete Gänge und niedrige Wege geht es bei der Erlebnisführung. Für die Kleinen gibt es ein besonders matschiges Angebot: Gehen sie noch als adrette Kinder in die Höhle hinein, kommen sie als kleine Lehmzwerge wieder heraus.

Die Höhle ist aber nicht nur etwas für Abenteuerlus-

tige und Naturfreunde. Sie hat auch heilende Wirkung und ist seit 1954 Mitglied des Deutschen Bäderverbandes. Die Untertage-Klimatherapie (Speläotherapie) ist für Asthmatiker gedacht. Aber auch Allergiker und Patienten mit chronischer Bronchitis sollen hier Linderung finden. Eine Behandlung auf den 120 Therapieplätzen erfolgt nur nach ärztlicher Anordnung.

■ **Kluterthöhle** Gasstraße 10, 58256 Ennepetal, Tel: 02333 / 98800, Internet: [www.kluterthoehle.de](http://www.kluterthoehle.de)

## SOZIALES / GESUNDHEIT

# Wohlfühlen im Alter

## ■ Angebote und Ansprechpartner für Senioren in Ennepetal

In Ennepetal kümmern sich viele Einrichtungen und Vereine um die Belange älterer Menschen. Erste Anlaufstelle für viele Fragen des täglichen Lebens ist die **Pflegeberatung der Stadt**. Ansprechpartnerin im Rathaus ist Rita Hoppe, Tel: 02333/979193, zusätzliche Sprechzeit jeden ersten Dienstag, 15 bis 17 Uhr, Mehrgenerationenhaus, Gasstraße 10, 58256 Ennepetal.

### Städtische Sportangebote

- Städtische Seniorenschwimmgruppe, freitags von 12.30 bis 13.15 Uhr, 13.15 bis 14 Uhr, 14 bis 14.45 Uhr (Anmeldung Tel: 02333/9129969)
- Städtische Seniorensportgruppe, Grundschule Büttenberg, Erlenstraße 7, 58256 Ennepetal, Mo. von 13.30 bis 14.30 Uhr
- Städtische Seniorensportgruppe der Älteren (ab 55 Jahre), Grundschule Rüggeberg, Rüggeberger Straße 228, 58256 Ennepetal, Do. von 14.30 bis 16 Uhr (Anmeldung Tel: 02333/75718)
- Städtische Seniorensportgruppe, Hauptschule Effey, Amselweg 9, 58256 Ennepetal, Di. ab 14.45 Uhr (Anmeldung Tel: 02333/3189)

### Kirchliche Angebote

- Ev. Kirchengemeinde Milspe-Rüggeberg, Mi. ab

15 Uhr, Seniorentreff im Gemeindehaus Rüggeberg, Rüggeberger Straße 245, 58256 Ennepetal, Mi. ab 15.30 Uhr; Seniorenkreis der Landeskirchlichen Gemeinschaft, Jugendheim, Heinrichstraße 23, 58256 Ennepetal

- CVJM-Kaffeestube, jeden ersten So. im Monat ab 14.30 Uhr im CVJM-Waldheim, Neuenlander Straße 60, 58256 Ennepetal
- Ev. Kirchengemeinde Voerde: alle zwei Wochen Di. ab 19.30 Uhr Familien- und Seniorenkreis im CVJM-Jugendheim Altvoerde, Hochstraße 27, 58256 Ennepetal; alle zwei Wochen Mi. ab 19.30 Uhr CVJM-Gesprächskreis im Gemeindezentrum Lindenstraße 1, 58256 Ennepetal
- Kath. Kirchengemeinde Herz Jesu und St. Martin, jeden ersten Do. im Monat Seniorentreffen mit gemeinsamem Besuch der Seniorenmesse um 15 Uhr in St. Martin
- Ev.-Freikirchliche Gemeinde, Harkortstraße 8, 58256 Ennepetal, jeden letzten Di. im Monat ab 15 Uhr Treff 55plus
- Freie ev. Gemeinde Ennepetal, Loherstraße 22, 58256 Ennepetal, jeden zweiten Mi. im Monat ab 14.30 Uhr Seniorenkreis
- Neuapostolische Kirche, Julius-Dorr-Straße 8, 58256

Ennepetal, jeden zweiten Di. im Monat ab 15 Uhr Seniorentreff

- Neuapostolische Kirche, Rüggeberger Straße 2, 58256 Ennepetal, jeden zweiten Di. im Monat ab 15 Uhr Seniorentreff

### Angebot der Sportvereine

- Handball-Club Ennepetal, Mo. von 18 bis 19 Seniorensport, Turnhalle Oberbauer, Siegerlandstraße 12, 58256 Ennepetal; Mi. von 16 bis 17 Uhr Sport für Ältere/ Krebsnachsorge in der Turnhalle der Realschule, Breslauer Platz 1, 58256 Ennepetal
- TuS Ennepetal, Mo. von 18.30 bis 20 Uhr Gymnastik für Damen (50 bis 80 Jahre), Turnhalle Wassermaus, Deterberger Straße 30, 58256 Ennepetal
- TG Voerde, Mo. von 18.30 bis 20 Uhr 50plus-Gymnastik in der Vereinshalle, Loherstraße 146, 58256 Ennepetal; Mo. von 18 bis 20 Uhr Frauengymnastik in der Turnhalle Hauptschule Effey, Amselweg 9, 58256 Ennepetal; Mi. von 9 bis 10 Uhr Frauengymnastik ab 50 Jahren in der Vereinshalle; Do. von 20.15 bis 22 Uhr Turnen alte Herren ab 50 Jahren in der Vereinshalle
- TuS Haspetal, Mo. von 14.30 bis 16 Uhr Seniorenturnen in der Turnhalle Haspetal, Hagener Straße 226, 58256 Ennepetal



- Milsper Turnvereinigung, Do. von 9 bis 10 Uhr Seniorengymnastik 60plus im Bremenstadion, Bremenplatz 33, 58256 Ennepetal
- TV Altvoerde, Fr. von 17.30 bis 19 Uhr Seniorensport in der Turnhalle der Realschule, Breslauer Platz 1, 58256 Ennepetal
- zwei Wochen Fr. von 14.30 bis 17 Uhr im Mehrgenerationenhaus, Gasstraße 10, 58256 Ennepetal
- Gemein. Rentnerverband, Fr. ab 14 Uhr Treffen im Mehrgenerationenhaus, Gasstraße 10, 58256 Ennepetal
- Senioren-Tanz-Sport-Gruppe, Mi. von 15 bis 16.30 Uhr im Gemeindehaus der Ev.-Freikir. Gemeinde, Harkortstraße 8, 58256 Ennepetal
- Tanzsportfreunde Ennepetal, Do. ab 15 Uhr Seniorentanztee im Mehrgenerationenhaus, Gasstraße 10, 58256 Ennepetal

### Weitere Angebote

- AWO-Seniorennachmittag jeweils am letzten Do. im Monat von 14.30 bis 17 Uhr, Haus Ennepetal Gasstraße 10, 58256 Ennepetal
- AWO-Spielenachmittag, alle



## SOLMECKE

INDUSTRIE- u. GARAGENTORE  
tormatic Garagentorantriebe  
Beratung · Verkauf · Montage · Kundendienst

Wir prüfen nach BG (ZH 1 / 494)

58256 Ennepetal

☎ 0 23 33 / 7 42 75 · Fax 0 23 33 / 8 71 06

Mobil 0172 / 605 22 87

Garten- und Landschaftsbau **Lütze** GARD

**Gartengestaltung und Pflege aus Meisterhand**

Sprechen Sie uns an, wir beraten Sie gerne unverbindlich.

Hagener Str. 122, 58256 Ennepetal  
Tel. 02333/6 21 25 Mobil: 0172/2 81 99 37

## Hauptsache gesund

### ■ Netzwerk stellt medizinische Versorgung sicher

Mit über 40 niedergelassenen Ärzten ist Ennepetal bei der ambulanten Behandlung gut aufgestellt. In acht Apotheken können die Ennepetaler ihre Rezepte einlösen und sich beraten lassen. Für die Stationäre Behandlung stehen in den Krankenhäusern der Nachbarstadt Schwelm, dem Helios Klinikum und dem Marienhospital Schwelm, rund 500 Betten zur Verfügung.

In Ennepetal selbst gibt es noch die Klinik Königsfeld der Deutschen Rentenversicherungen Westfalen. Das Haus bietet stationäre oder ambulante Rehabilitationsmaßnahmen bei Herzerkrankungen (Herzinfarkt, koronare Herzerkrankungen etc.) und nach orthopädischen Eingriffen wie etwa Hüftgelenkersatz oder Bandscheiben-OP. Ein Team aus Ärzten verschiedener Fachrichtungen, Pfl-

gekräften, Sport-, Physio- und Ergotherapeuten, Masseur, Psychologen und Ernährungsberatern unterstützt die Patienten dabei, nach Unfällen oder Operationen so schnell wie möglich wieder in den Alltag zu finden.

- **Klinik Königsfeld** Holtzhauser Talstraße 2, 58256 Ennepetal, Tel: 02333 / 98880, E-Mail: info@klinik-koenigsfeld.de, Internet: www.klinik-koenigsfeld.de

## Raiffeisen Markt

- Brot und Brötchen
- Autogas
- Leckeres für Genießer
- Alles für Pferd u. Reiter
- Holzpellets u. Kaminholz
- Tiernahrung u. Zubehör und vieles mehr

Königsfelder Straße 31 · 58256 Ennepetal  
Telefon 02333/6091-0 · Telefax 02333/76786  
mail@raiffeisen-suedwestfalen.de www.raiffeisen-suedwestfalen.de

## SPORT

# Aktiv leben in mehr als 60 Sportvereinen

■ Ennepetal hält sich fit: Eine vielfältige Vereinslandschaft und viele Sportevents laden ein

Ob zu Lande, zu Wasser oder in der Luft: Ennepetal ist sportlich. In mehr als 60 Sportvereinen schwitzen etwa 115 00 Ennepetaler und halten sich fit. Ob bei der Hausfrauengymnastik, beim Fußball, unter Wasser beim Tauchen oder Tanzbein schwingend, die Auswahl ist groß. Mit rund 1300 Mitgliedern ist die **TG Voerde 1862** einer der größten Vereine. Basketball, Handball, Volleyball, Turnen, Tischtennis und viele andere Sportarten werden hier geboten. Aushängeschild des Vereins ist sicherlich die Basketballmannschaft der Damen, die derzeit in der Landesliga mitspielt.

Vorwiegend Fußball wird bei einem mit 650 Mitgliedern weiteren großen Verein, dem **TuS Ennepetal**, gespielt. Die erste Herrenmannschaft ist zur Saison 2009/10 in die Westfalenliga aufgestiegen und schlägt sich dort wacker.

## Sportpark, Stadion und Freizeitbad

Den gemeinnützig organisierten Sport in den Vereinen unterstützt der **Stadtsportverband Ennepetal**. Der Verband mit Andrea Schilken als Vorsitzender macht sich für die Belange der Vereine stark und richtet zusammen mit der Stadt die Ehrung der Sportler, der Mannschaft und der verdienten Persönlichkeit des Jahres aus. In diesem Jahr findet die Ehrung am Sonntag, 6. Februar, um 11 Uhr im Restaurant Rosine, Bergstraße 4-6, 58256 Ennepetal, statt.

Samt aller Schulsport- und Vereinshallen stehen den Ennepetaler Bürgerinnen

und Bürgern 20 Sporthallen und zehn Sportplätze und -anlagen zur Verfügung. Die neueste Anlage ist der **DORMA-Sportpark** am Reichenbach-Gymnasium, der im August 2008 feierlich eröffnet wurde. Neben einem Basketball-Feld und Tartan-Laufbahnen ist der Kunstrasenplatz das Herzstück des Parks. Das **Bremenstadion** ist das Zuhause des TuS Ennepetal. Zwei Plätze stehen zur Verfügung, einer davon wurde ebenfalls 2008 in einen Kunstrasenplatz verwandelt.

Schwimmen, Saunen, planschen und sich erholen können Wasserliebhaber im **Platsch**, dem **Ennepetaler Hallen- und Freibad**. Neben einem Sportbecken mit Sprungtürmen gibt es noch eine 90 Meter lange Rutsche, ein Planschbecken für Babys und das 30 Grad warme Variobecken mit verstellbarem Boden für Wassergymnastik. In den heißen Sommermonaten sorgt das Freibad für Abkühlung und Badespaß

■ **Platsch** Mittelstraße 108, 58244 Ennepetal, Tel: 02333 / 604718, Internet: [www.platsch-en.de](http://www.platsch-en.de)

Einer der Höhepunkte in Ennepetals Sportjahr ist das international ausgerichtete **Pfingstturnier** (11. bis 13. Juni 2011) der A-Jugend, das vom



Schon seit vielen Jahren stellen die sechs Ennepetaler Turnvereine TG Voerde, TV Altenuerde, Milsper TV, TV Rüggeberg, TuS Haspetal und RW Büttenberg das **Bezirkskinderturnfest** auf die Beine. Jedes Jahr am letzten Sonntag vor den Sommerferien strengen sich bis zu 400 Kinder im Alter von bis zu 14 Jahren aus dem ganzen Ennepe-Ruhr-Kreis und aus Hagen bei Leichtathletik, Kunst- und Bodenturnen an, um die ersten Plätze zu belegen. Neben dem Wettkampf im DORMA-Sportpark und den Turnhallen des

Reichenbach-Gymnasiums gibt es noch ein Programm für die ganze Familie.

Über 600 Läufer waren im vergangenen Jahr beim achten **Ennepetal-Lauf** auf der Straße. Vom Bambinilauf für die ganz Kleinen über den Schülerlauf mit einer Länge von einem Kilometer bis hin zum Zehn-Kilometer-Lauf ist für jede Kondition etwas dabei. Da der Lauf über die Jahre zum Publikumsliebbling geworden ist, steht einer Neuauflage nichts entgegen. Lauffreunde können sich den 7. Mai 2011 in ihrem Kalender vormerken. Informationen im Internet unter [www.sportfreunde-ennepetal.de](http://www.sportfreunde-ennepetal.de), Rubrik „Ennepetal-Lauf“.

Im vergangenen Jahr mussten die Läufer, Wanderer und Nordic Walker beim vierten **EN-Bürgermeister Lauf- und Wandertag** ziemlich tapfer sein. Das Wetter mit viel Regen lud nicht gerade dazu ein, einmal rund um Ennepetal zu laufen. Trotzdem machten sich rund 200 Teilnehmer auf den Weg – Es gilt, den Wanderweg „Rund

## Lauf- und Wandertag führt rund um die Stadt

um Ennepetal“ mit einer Länge von 54 Kilometern zu bezwingen. Zum Glück ist sie in wadengerechte Häppchen von zehn bis zwölf Kilometer eingeteilt und kann je nach Fitness in verschiedenen Etappen zurückgelegt werden. Die fünfte Auflage startet am 28. August 2011. Informationen im Internet unter [www.rundum-ennepetal.de/buergermeisterwandertag](http://www.rundum-ennepetal.de/buergermeisterwandertag).

Für die älteren Semester organisiert die Stadt Ennepetal jährlich den **Senioren-sporttag**. Unter dem Motto „Alter schützt vor Fitness nicht“ versammeln sich dann bis zu 250 Seniorinnen und Senioren in der Dreifach-Sporthalle des Reichenbach-Gymnasiums, um sich gemeinsam beim Wandern, Tanzen oder Turnen fit zu halten. Auch diese Veranstaltung blickt bereits auf eine gewisse Tradition zurück und findet schon seit 14 Jahren statt.

■ **Sportamt** Bismarckstraße 21, 58256 Ennepetal, Tel: 02333/979220

■ **Stadtsportverband** E-Mail: [info@ssv-ennepetal.de](mailto:info@ssv-ennepetal.de), Internet: [www.ssv-ennepetal.de](http://www.ssv-ennepetal.de)



**Verkehrsgesellschaft Ennepe-Ruhr mbH**

*...Ihr Verkehrsdienstleister im Ennepe-Ruhr-Kreis*

**In unserem KundenCenter sind wir von Montag bis Mittwoch sowie Freitag von 7.30 bis 17 Uhr und Donnerstag von 7.30 bis 18.00 Uhr für Sie da!**

Wuppermannshof 7 • 58256 Ennepetal • Telefon 02333-9785-0 • Fax: 9785-15

**Besuchen Sie uns auf unserer Homepage:**



**[www.ver-kehr.de](http://www.ver-kehr.de)**