

Die besten Tipps, Infos und Adressen im Überblick

WR **WAZ**

Ausgabe 1/2011

# Mein Witten kompakt

**Sommerspaß:  
Oldtimerfestival  
und Zwiebelkirmes**

**Kultur & Freizeit:  
Top-Termine und  
Ausflugstipps**

**Marktplatz:  
Einkaufen, Handel  
und Gewerbe**

## INHALTSVERZEICHNIS



## WITTEN IN ZAHLEN

- **Die Einwohner:** 98 787  
(Stand: 12/2010)
- **Bevölkerungsdichte:** 1365  
Einwohner/km<sup>2</sup>
- **Stadtgebiet:** 72,37 km<sup>2</sup>
- **Höhe:** 104 m ü. NN
- **Größte Nord-Süd-  
Ausdehnung:** 12,8 km
- **Größte West-Ost-  
Ausdehnung:** 12,3 km
- **Stadtgliederung:** 8  
Stadtteile (Witten-Mitte,  
Annen, Herbede, Heven,  
Bommern, Düren, Stockum,  
Rüdinghausen)
- **Naturschutzgebiete:** 4,  
insgesamt 184 Hektar
- **Vorwahlen:** 02302, 02324
- **Rat der Stadt:** 66 Sitze: SPD  
22, CDU 18, B90/Grüne 9,  
Bürgerforum 5, Die Linke 4,  
WBG 2, FDP 2, fraktionslos 4
- **Stadtrecht:** seit 1823
- **Sportvereine:** 86



Foto: Tanja Schneider / WAZ-FotoPool

**Herzlich willkommen!** Wenn Witten feiert, ist immer jede Menge los – so wie hier bei der Tafelmusik auf der Bahnhofsstraße. Auch in diesem Jahr findet das beliebte Riesenpicknick wieder statt: Am 30. Juli ist es soweit..

## IMPRESSUM

**WAZ Mediengruppe**

**WAZ/NRZ/WR/WP/IKZ**  
Westdeutsche Allgemeine  
Zeitungsverlagsgesellschaft E.  
Brost & J. Funke GmbH & Co.KG,  
Friedrichstraße 34-38, 45128  
Essen,

Telefon +49-(0)201-804-0,  
Fax +49-(0)201-804-23 52

**Geschäftsführung**

Bodo Hombach,  
Christian Nienhaus

**Direktion Medienverkauf**

Oliver Nothelfer

**Leitung Regional-Verkauf**

Andreas Schlierkamp

**Kontakt Anzeigen**

Fred Stadtkewitz

Tel: +49 (0) 231 9573-13 06

**Leitung Produktmanagement**

Mirco Striewski

**Produktmanagement**

Sonja Biedebach

**Redaktion**

Michael Braun, Sven-Lukas

Müller, Sabrina Radeck,

Kristina Sievers

**Gestaltung**

Michael Braun,

Sven-Lukas Müller

**Titelfoto:**

Hans Blosssey

**Druck**

Druckhaus WAZ GmbH &

Co.Betriebs KG, 45128 Essen,

Friedrichstr. 34-38

Druck- und Verlagzentrum

GmbH&Co.KG, Hohensyburg-

straße 67, 58099 Hagen

# THEMEN

**GESUNDHEIT**

## Profis in Praxis und Forschung

Gesundheitsstandort soll weiter wachsen

**BÜRGER-SERVICE**

## Rund ums Rathaus

Ansprechpartner in Verwaltung und Einrichtungen

**SOZIALES**

## Gemeinsam das Leben genießen

Unterstützung und Freizeittreffs für Senioren

**SOZIALES**

## Zuhause im Alltag gut versorgt

Betreuung durch Fachkräfte sinnvoll nutzen

**BILDUNG**

## Lern- und Lebensräume

Bildungsangebote für Jugendliche und Erwachsene

**WIRTSCHAFT**

## Witten kann sich sehen lassen

Interview mit Wirtschaftsförderer Klaus Völkel

**SEHENSWERT**

## Zu Fuß durch die Geschichte

Bergbaurundweg und Muttental

**SEHENSWERT**

## Auf Entdeckungsreise

Ruine Hardenstein und Gartenstadt Crengeldanz

**STADTLEBEN**

## Volles Angebot, kurze Wege

Interview mit StoG-Chef Karl-Dieter Hoepfer

**STADTLEBEN**

## Auf geht's zur Gemüsegaudi

Zwiebelkirmes und Oldtimerfestival

**TOP-TERMINE**

## Dieser Sommer wird bunt

Livemusik, Knappentag, Extraschicht und mehr

**TOP-TERMINE**

## Lach- und Sachgeschichten

Lesungen, Kleinkunst und Comedy in Witten



**Marien  
Hospital  
Witten**

**Klinik für Gefäßchirurgie**

**Modernste Medizingeräte für  
Diagnostik und Therapie:**

- **Bauchaortenaneurysma**
- **interventionelle endovaskuläre Chirurgie**
- **Halsschlagaderoperation**
- **periphere arterielle Verschlusskrankheit**
- **Shunt- und Portchirurgie**
- **Venenchirurgie**
- **diabetisches Fußsyndrom**

**Marien-Hospital Witten**

Marienplatz 2  
58452 Witten

Fon 0 23 02 - 173 - 12 23

[gch@marien-hospital-witten.de](mailto:gch@marien-hospital-witten.de)



## **Die Klinik für Gefäßchirurgie im Marien-Hospital Witten**

Mitten in der

**ST. VINCENZ**   
**GRUPPE RUHR**



## **Die Fachklinik für rheumatische Erkrankungen**

**RHEUMA ZENTRUM**  
RUHRGEBIET

- **Rheumatologie**
- **Immunologie**
- **Innere Medizin**
- **Osteologisches Zentrum**
- **Gerontorheumatologie**

**Rheumazentrum Ruhrgebiet**

Landgrafenstraße 15  
44652 Herne

Fon 0 23 25 - 5 92 - 0

[info@rheumazentrum-ruhrgebiet.de](mailto:info@rheumazentrum-ruhrgebiet.de)

# Mein Witten kompakt

## Wittener Fachleute



### AUTOMOBIL GMBH SACHSE

IVECO Vertragswerkstatt • FIAT-Transporter-Vertragswerkstatt • Wohnmobile + Wohnwagen

Ihr Spezialist für Doblo, Scudo, Ducato + Fiorino

Frankensteiner Straße 5-7, 58454 Witten

Fon: 02302/18018 + 88700, Fax 02302/88777



IVECO Transporter

### Autohaus Pflanz GmbH

PEUGEOT Vertragspartner



Cörmannstr. 20 • 58455 Witten • Tel. 02302 - 282 333-0  
Fax 02302 - 282 333-59 • witten@peugeotpartner-pflanz.de

### Auto Eickelkamp

Mercedes + Smart / Jahreswagen

... 100% für Sie da!!!

www.mercedes-eickelkamp.de

Witten, Salinger Feld 63 - Tel. 02302- 67 61



### Feix Meures

OPEL und Ford

Witten Dortmund Str. 56 ☎ 20 20 20

### Kfz - Service



### Frank Kioschis

Hauptstr. 32 • 58452 Witten

Tel.: 023 02/91 23 43

Fax: 87 89 05

E-Mail: kfz.kio@gmx.de

www.kfz-kio.de

### Reparaturen aller KFZ-Typen

- Computer-Diagnose
- Reparatur von Windschutzscheiben
- Pannenhilfe
- Täglich TÜV-Vorführung und -Abnahme
- Inspektion • Bremsendienst • Klimageservice
- Ölservice • Einbau von Windschutzscheiben
- Leihwagen • Beseitigung von Unfallschäden
- Geruchsfernung durch Ozonbehandlung

### Kostenloser Hol- und Bringdienst

### Auch im Winter wichtig!!! Klimaanlagenservice

Wir bieten Ihnen eine komplette  
Klimaanlagenwartung

**55 €**

ab  
(inkl. Kältemittel und Kompressoröl)

Hilft speziell im Winter bei beschlagenen Scheiben!

### Inspektion

inkl. Mobilitätsgarantie  
zzgl. Material

ab **49 €**

...rund um Ihr Auto

## GESUNDHEIT

# Profis in Praxis und Forschung

## ■ Gesundheitsstandort Witten soll weiter wachsen

In Sachen Gesundheit befinden sich die Wittener Bürgerinnen und Bürger in guten Händen: Mehr als 30 Allgemeinmediziner und über 90 Fachärzte praktizieren in der Stadt. In den mehr als 30 Apotheken erhalten sie außerdem schnelle Hilfe und kompetente Beratung in vielen Gesundheitsfragen. Sollte einmal eine stationäre Behandlung vonnöten sein, stehen das Marien-Hospital Witten und das Evangelische Krankenhaus Witten zur Wahl. Ersteres ist ein Akademisches Lehrkrankenhaus der Ruhr-Universität Bochum, das über 362 Betten in sieben Abteilungen verfügt. Das Evangelische Krankenhaus kann ebenfalls mit verschiedenen Fachabteilungen und insgesamt 302 Betten aufwarten.

Die Stadt darüber hinaus als Gesundheitszentrum und Standort der Gesundheitswirtschaft weiter zu etablieren und voranzubringen, zählt zu den großen Zielen der örtlichen Wirtschaftsförde-



Foto: Walter Fischer / WAZ-FotoPool

Im **Teddy-Krankenhaus** versorgen Mediziner der Uni Witten/Herdecke einmal jährlich die Kuscheltiere von jungen Besuchern. Schnell wird dabei klar: Vor einem Arztbesuch braucht man sich gar nicht zu fürchten.

## FÜR DEN NOTFALL

- **Polizei 110** (Notruf), Polizeiwache Witten, Casinost. 12, 58452 Witten, Tel: 02302 / 209-0
- **Feuerwehr 112** (Krankenwagen, Rettungsarzt)
- **Rettungsleitstelle** Dortmund Str. 17, 58455 Witten, Tel: 02302 / 923-0
- **Krankentransport** Tel: 02302 / 19222
- **Ärztlicher Notfalldienst** Liegnitzer Str. 15, 58454 Witten, Tel: 02302 / 19292
- **Zahnärztlicher Notfalldienst** Tel: 02302 / 427042
- **Apothekennotdienst** täglich in der *Westfälischen Rundschau* und *WAZ*
- **Deutsches Rotes Kreuz** Kreisverband Witten e.V., Annenstr. 9, 58453 Witten, Tel: 02302 / 1666
- **Stromstörung** Tel: 02302 / 9173-651
- **Gasstörung** Tel: 02302 / 9173-652
- **Wasserstörung** Tel: 02302 / 9173-653

Erreicht werden soll dies durch die enge Zusammenarbeit von privater Wirtschaft, öffentlichen Gesundheitseinrichtungen und ambulanten Pflegediensten. Ein wichtiger Erfolgsfaktor ist dabei die Universität Witten/Herdecke mit ihren engagierten Wissenschaftlern. Gerade in den Bereichen Pflegewissenschaft und Zahnmedizin/Dentaltechnologie gelten die Spezialisten aus Witten als Vorreiter auf ihren Teilgebieten.

Kein Wunder also, dass die Stadt als Gesundheitsstandort sehr daran interessiert ist, Teil des „Gesundheitscampus NRW“ zu werden, der derzeit in Bochum entsteht. Eine entsprechende Bewerbung wurde mit regionalen Trägern und Einrichtungen der Gesundheitswirtschaft sowie zwischen den Städten Hattingen, Herne und Witten abgestimmt. Der „Gesundheitscampus NRW“ hat das Ziel, die Forschung und Lehre im nicht ärztlichen Gesund-

heitsbereich, etwa bei der Medizintechnik oder der Krankenpflege, zu bündeln.

- **Ev. Krankenhaus Witten gGmbH** Pferdebachstr. 27-43, 58455 Witten, Tel: 02302/175-0, E-Mail: info.evk-witten@dwr.de, Internet: www.dwr.de
- **Marien-Hospital Witten gemeinnützige GmbH** Marienplatz 2, 58452 Witten, Tel: 02302/173-0, E-Mail: info@marien-hospital-witten.de, Internet: www.marien-hospital-witten.de
- **Gesundheitsamt** Kreisverwaltung des EN-Kreises, Schwanenmarkt 5-7, 58452 Witten, Tel: 02302/220
- **Universität Witten-Herdecke** Fakultät für Gesundheit, Alfred-Herrhausen-Straße 50, 58448 Witten, Tel:02302/926-700 oder Tel: 02302/926-793, Internet:www.uni-wh.de/gesundheit

**BÜRGER-SERVICE**

# Wittens Ansprechpartner rund ums Rathaus

■ Im Überblick: Die wichtigsten Adressen von Stadtverwaltung, Einrichtungen und Organisationen

- **Stadtverwaltung Witten**  
Marktstraße 16, 58449 Witten, Zentrale Tel: 02302 / 5810, Bürgerberatung Tel: 02302 / 581-1234, Sprechzeiten der Bürgerberatung: Mo., Di. u. Do. 8 bis 17 Uhr, Mi. u. Fr. 7.30 bis 13 Uhr
- **Abteilung Steuern**  
Marktstraße 16, 58449 Witten, Tel: 02302 / 581-2211, E-Mail: steuern@stadt-witten.de
- **Ordnungsamt** Marktstraße 16, 58452 Witten, Tel: 02302 / 581-0, E-Mail: ordnungsamt@stadt-witten.de
- **Abteilung Soziales**  
Marktstraße 16, 58449 Witten, Tel: 02302 / 581-5050, E-Mail: wohnen.soziales@stadt-witten.de
- **Amt für Jugendhilfe und Schule** Marktstraße 16, 58449 Witten, Tel: 02302 / 581-5102, E-Mail: jugendhilfe-und-schule@stadt-witten.de
- **Abteilung Schule und Kitas**  
Marktstraße 16, 58449 Witten, Tel: 02302 / 581-5130, E-Mail: jugendhilfe-und-schule@stadt-witten.de
- **Bauordnungsamt** Annenstraße 111b, 58453 Witten, Tel: 02302 / 581-4302, E-Mail: bauordnung@stadt-witten.de
- **Betriebsamt – Betrieb**



Foto: Tanja Schneider \ WAZ - FotoPool

Der Turm des Rathauses zählt zu den prägenden Bauten im Wittener Stadtbild.

- Reinigung und Entsorgung**  
Dortmunder Straße 15, 58455 Witten, Tel: 02302 / 581-3901, E-Mail: abfallentsorgung@stadt-witten.de
- **Tiefbauamt** Annenstr. 111b, 58452 Witten, Tel: 02302 / 581-4501, E-Mail: tiefbauamt@stadt-witten.de
- **Amt für Wirtschaftsförderung, Standortmarketing und Universitätsentwicklung** FEZ, Alfred-Herrhausen-Straße 44, 58455 Witten, Tel: 02302 / 581-1701, E-Mail: wifoe@stadt-witten.de
- **Kulturforum Witten**  
Berger Straße 25, Tel: 02302 / 581-2424, E-Mail: kulturforum@stadt-witten.de
- **Denkmalschutz, Städtebauliche Planung** Marktstraße 16, 58449 Witten, Tel: 02302 / 581-4150, E-Mail: planungsamt@stadt-witten.de
- **JobAgenturEN Regionalstelle Witten** Holzkampstraße 7b, 58453 Witten, Tel: 02302 / 581-5701, E-Mail: jobagentur-en@stadt-witten.de
- **Agentur für Arbeit Hagen**  
Geschäftsstelle Witten, Schlachthofstr. 27, 58455 Witten, Postfach 1105, 58401 Witten, Tel: 02302 / 9293, E-Mail: Hagen@arbeitsagentur.de
- **Amtsgericht Witten** Bergerstr. 14, 58452 Witten, Tel: 02302 / 2006
- **Entwässerung Stadt Witten**  
Verwaltung: Westfalenstraße 18 – 20, 58455 Witten, Betrieb: Liegnitzer Str. 20, 58454 Witten, Tel: 02302 / 9173751
- **Finanzamt Witten** Ruhrstr. 43, 58452 Witten, Tel: 02302 / 9210
- **Gesundheitsamt Nebenstelle Witten** Schwanenmarkt 5–7, 58452 Witten, Tel: 02302 / 9220
- **Polizeiinspektion Witten**  
Casinostraße 12-14, 58452 Witten, Tel: 02302 / 2093821
- **Straßenverkehrsamt**  
Wittener Str. 100, 58456 Witten, Tel: 02302 / 20240
- **Stadtwerke Witten** Westfalenstr. 18-20, 58455 Witten, Tel: 02302 / 91730, E-Mail: info@stadtwerke-witten.de
- **Stadtbücherei, Zentralbücherei** Ruhrstraße 48, 58452 Witten, Tel: 02302 / 581-2523
- **Stadtteilbücherei Annen**  
Annenstraße 120, 58453 Witten, Tel: 02302 / 581-2526
- **Stadtteilbücherei Heven**  
Alter Garten 15 (ehem. Wannenschule), 58455 Witten, Tel: 02302 / 52494
- **Stadtteilbücherei Herbede**  
Wilhelmstraße 4, Herbeder Grundschule, 58456 Witten, Tel: 02302 / 71050
- **Stadtteilbücherei Stockum**  
Hörder Straße 304, Harkortschule, 58454 Witten, Tel: 02302 / 43383

## Teilräumung - bis zu **70%**

**Wir spezialisieren uns auf unser Kernsortiment:**  
Fußböden, Innentüren, Holz im Garten  
Aufmaß, Planung, Lieferung, Montage  
Ihre Profis in der Region seit über 40 Jahren!

Westerweide 27  
58456 Witten-Herbede  
Tel. 0 23 02/28 27 39-0  
Fax 0 23 02/28 27 39-39

Mo – Fr 8.00 – 18.00 Uhr  
Sa 10.00 – 14.00 Uhr  
So\* 14.00 – 17.00 Uhr  
\*Schautag: keine Beratung, kein Verkauf

**Wischmann**  
Handel & Handwerk  
[www.holzwischmann.de](http://www.holzwischmann.de)

– Anzeige –

## Handel ist Wandel – das ist ein altbekanntes Sprichwort.

Gerade in den letzten Jahren hat dieses Dogma eine besondere Bedeutung bekommen: Politische und gesellschaftliche Veränderungen sind im neuen Jahrtausend so schnell und tiefgreifend wie nie. Nicht nur dadurch verändert sich das Käuferverhalten rasant. Immer kürzere Produktlebenszyklen gehen einher mit permanenten Produktinnovationen. Dies führt zu einer starken Ausbreitung des Sortiments im Handel. Es wird immer schwieriger zum richtigen Zeitpunkt das richtige Produkt für den Kunden anbieten zu können. Für kleinere und mittelständische Unternehmen ist diese Entwicklung branchenübergreifend eine immer größer werdende Herausforderung. Wie gehen die Unternehmen in unserer Region mit dieser Entwicklung um? Ein seit 45 Jahren regional operierendes Unternehmen aus Witten Herbede, welches den Generationswechsel vor 10 Jahren vollzogen hat, ist HolzLand Wischmann. Wir sprachen mit Geschäftsführer Marc Wischmann über die aktuelle Entwicklung.

Wie sehen Sie die aktuelle Markt-Entwicklung? Einerseits gibt es eine stabile Nachfrage nach unseren Produkten und Dienstleistungen. Holz ist „In“. Es gibt einen kleinen, aber wachsenden Trend nach Regionalisierung. Das sind grosse

Chancen. Andererseits haben sich die vor 10 Jahren vorgefundenen Rahmenbedingungen noch verschärft: Grossflächenanbieter, Internet und Kleinunternehmer vergrössern den Wettbewerb. Das mögliche Sortiment wächst nahezu täglich. Wie gehen Sie damit um? Die Antwort lautet: Konzentration auf die Kernkompetenzen. Der vor Jahren begonnene Prozess wird konsequent fortgeführt: Wir stärken unsere Leistungsfähigkeit im Bereich Fussböden, Innentüren und Holz für den Garten. Dies bedeutet leider auch, dass wir uns konsequent von allen anderen Lagersortimenten trennen: In Zukunft gibt es Schnittholz, Hobelware, Leimbinder, Platten und Trockenbaustoffe nur noch auf Bestellung. Im Gegenzug werden wir noch stärker mit unserer Verfügbarkeit und mit der Beratungs- und Dienstleistungsqualität in unseren Kernsortimenten. Auch den Bereich Montage und Dienstleistung bauen wir konsequent aus. In unseren Kernsortimenten vergrössern wir die Ausstellungen und nehmen noch mehr Produkte ans Lager. Zukünftig können wir im Kernsortiment nahezu jede Menge quasi sofort liefern. Um unsere Profikunden auch in Randsortimenten pünktlich bedienen zu können, streben wir eine strategische Logistik – Kooperation mit einem

Unternehmen aus Norddeutschland an. Diese Logistik Experten haben eine exzellente Verfügbarkeit, so dass wir auf eine Lagerhaltung vor Ort in den Randsortimenten weitestgehend verzichten können. Zudem werden wir für noch mehr Lieferanten Leithändler für die Region Ruhrgebiet. Für die Montage unserer Produkte werden wir ein besonderes Konzept umsetzen. Mehr kann ich jedoch nicht verraten.

Wodurch werden Sie in Zukunft beim Kunden punkten? Es gibt vier Schwerpunkte: Wir bieten in unserem Kernsortiment die größte Auswahl im Ruhrgebiet bei einer umfassenden und kompetenten Beratung. Wir garantieren eine meisterhafte Montage und dies zum günstigsten Preis in Bezug auf Qualität und Leistung. In dieser Kombination gibt es das nur bei uns.

Sie sind demnach sehr zuversichtlich? Das stimmt. Zum grossen Teil liegt dies an dem HolzLand Wischmann Team. Meine derzeitige Mannschaft ist Klasse. Sie wirkt aktiv an allen Veränderungsprozessen mit und packt an. Sie haben die Zeichen der Zeit erkannt und sind sehr engagiert. Sie tun alles für unser wichtigstes Ziel: Begeisterte Kunden!

Wir danken Ihnen für dieses Gespräch.

SENIOREN

# Einfach gemeinsam das Leben genießen

■ Übersicht der Freizeittreffs und Begegnungsstätten für Senioren in den Wittener Stadtteilen

**B**eratung und Unterstützung zu den Themen Freizeit, Wohnen und Pflege können ältere Menschen beim Seniorenbüro der Stadt Witten im Rathaus erhalten.

- Seniorenbüro Marktstr. 16, 58452 Witten  
Öffnungszeiten: Mo., Do. und Fr. von 8 bis 12 Uhr und Di. von 8 bis 16 Uhr,  
Tel: 02302 / 581-5077, -5079, -5076, -5075, -5078

**Treffs Witten Mitte-West**

- Seniorenbegegnungsstätte Ardeystraße 44, Tel: 02302 / 81717, 58452 Witten
- Altentagesstätte Obergasse 3, 58452 Witten, Tel: 02302 / 189438
- Feierabendhaus I, Pferdebachstr. 43 – 43a, Tel: 02302 / 1751786 , 58455 Witten
- Gemeindezentrum



Foto: Mateusz Zagorski

**Gute Aussichten:** Senioren in Witten können aus zahlreichen Freizeitangeboten wählen.

- Sandstraße 12, 58455 Witten, Tel: 02302 / 52217
- Gemeindezentrum Oberkrone 26, 58455 Witten, Tel: 02302 / 55365
- Johanniszentrum, Bonhoefferstr. 10, 58452 Witten, Tel: 02302 / 9786230
- Seniorenbegegnung im Gemeindesaal Lutherstr. 6a, Tel: 02302 / 13422, 58452 Witten
- Altenbegegnung, Oberdorf 10, 58452 Witten
- Pfarrheim St. Marien,

- Hauptstraße 83 a, 58452 Witten, Tel: 02302 / 56540

**Treffs in Witten Mitte-Ost**

- DRK-Begegnungszentrum Annenstr. 7-9, Tel: 02302 / 1666, 58453 Witten
- Martin-Luther-Zentrum Ardeystraße 138, 58452 Witten, Tel: 02302 / 189708

**Treffs in Annen**

- Seniorenbegegnungsstätte Westfeldstraße 80, Tel: 02302 / 65394, 58453 Witten
- Begegnungsstätte im AWO Kindergarten, Willy-Brandt-Straße 1, Tel: 02302 / 64757, 58453 Witten
- Seniorenclub Annen, Hamburgstraße 3 / Ecke Märkische Straße, Tel: 02302 / 60530, 58453 Witten
- Gemeindezentrum Ardey, Ardeystraße 234 a,

- Tel: 02302 / 60530, 58453 Witten
- Pfarrheim / Altenstube, Stockumer Straße 13, Tel: 02302 / 963233, 58453 Witten
- Pfarrheim St. Vinzenz, von Paul Platz 1, Tel: 02302 / 85666, 58453 Witten

**Treffs in Rüdighausen**

- Gemeindehaus Brunebecker Straße 18, Tel: 02302 / 800994, 58454 Witten
- Altenbegegnungsstätte / Pfarrheim, Piusstraße 1, Tel: 02302 / 982014, 58454 Witten
- Bürgerzentrum Wemerstr. 2, Tel: 02302 / 89549, 58454 Witten

**Treffs in Stockum**

- Seniorenbegegnungsstätte Leibredde 10, 58454 Witten, Tel: 02302 / 48709
- Paul-Gerhard-Haus, Mittelstraße 9, , Tel: 02302 / 49227, 58454 Witten

**Treffs am Schnee**

- Seniorenbegegnungsstätte Hackertsbergweg 7, Tel: 02302 / 800727, 58454 Witten
- Gemeindehaus Hackertsbergweg 28 b, Tel: 02302 / 800189, 58454 Witten

**Treffs in Heven**

- Seniorenbegegnungsstätte Universitätsstraße 10, 58455 Witten, Tel: 02302 / 59262

**Ihre AWO-Seniorenzentren in Witten**

## Sicher, geborgen und zu Hause sein

**Sie suchen einen Platz in der Stationären Pflege?**

**Seniorenzentrum Witten**  
 Egge 73-77 · 58453 Witten · Tel. 0 23 02 - 9 10 45-0  
 Fax 0 23 02 - 9 10 45 - 25 · sz-witten@awo-ww.de

**Seniorenzentrum Witten-Annen**  
 Kreisstraße 20 · 58453 Witten · Tel. 0 23 02 - 5 84 09-0  
 Fax 0 23 02 - 5 84 09 - 39 · sz-witten-annan@awo-ww.de

...oder besuchen Sie uns im Internet: [www.awo-ww.de](http://www.awo-ww.de)

Kurzzeitpflege

**Ambulante Pflege**

- ✓ Alten- und Krankenpflege
- ✓ Alle Leistungen aus der Pflegeversicherung
- ✓ Beratung zu Pflege und Betreuung

**Tagespflege**

- ✓ Teilstationäre Pflege
- ✓ Mo bis Fr 8:00 – 16:00 Uhr
- ✓ Seniorengerechte Bewegung und Beschäftigung
- ✓ Frisch zubereitete Mahlzeiten

**Essen auf Rädern**

- ✓ Vielfältige Menüauswahl
- ✓ Täglich frisch zubereitet
- ✓ Pünktlich und verzehrwarm ausgeliefert
- ✓ Flexible Bestellmöglichkeit

**Familien- und Krankenpflege e.V. Witten**

Pflege & Betreuung ganz nah.

**Station Stockum**  
 Wullener Feld 34  
 ☎ 94040-0

**Tagespflegeeinrichtung**  
 Salinger Feld 22  
 ☎ 70 70 633

**Station Herbede**  
 Wittener Straße 2  
 ☎ 7 13 18

[www.familien-krankenpflege-witten.de](http://www.familien-krankenpflege-witten.de)

**SENIOREN**

- **Treffs in Heven** (Fortsetzung)
- **Seniorentagesstätte**  
Schulze-Delitzsch-Straße 2,  
02302 / 25647,  
58455 Witten
- **Gemeindehaus I Steinhügel**  
38, 58455 Witten,  
Tel: 02302 / 25647
- **Pfarrheim Herbeder Straße**  
32, 58455 Witten,  
Tel: 02302 / 23317
  
- **Treffs in Bommern**
- **Seniorenbegegnung**  
Bodenborn 48, Tel: 02302 /  
31466, 58452 Witten
  
- **Gemeindehaus**  
Kapellenstraße 5,  
Tel: 02302 / 933294,  
58452 Witten
- **Gemeindehaus Goltenkamp**  
2, Tel: 02302 / 2790383,  
58452 Witten
  
- **Treffs in Herbede**
- **Seniorenbegegnungsstätte**  
Wittener Straße 2, 58456  
Witten, Tel: 02302 / 760288
- **Seniorenbegegnungsstätte**  
Markus-Zentrum,  
Meemannstraße 80,  
Tel: 02302 / 73313,
  
- **Seniorentreff Pfarrheim,**  
Wittener Straße 57,  
Tel: 02302 / 73507,  
58456 Witten
  
- **Treffs in Durchholz und Buchholz**
- **Seniorenbegegnung**  
Gemeindehaus, Durchholzer  
Straße 108, 58456 Witten,  
Tel: 02302 / 77803
- **Seniorenbegegnungsstätte,**  
Buchholzer Str. 37,  
Tel: 02324 / 31927,  
58456 Witten

## Zuhause im Alltag gut versorgt

■ Entlastung durch Fachkräfte – „Zuschuss“ vom Finanzamt

Wer sich im Alter bei täglichen Aufgaben im Haushalt, bei schwierigen Gartenarbeiten oder bei der Pflege von professionellen Helfern unterstützen lässt, gewinnt nicht nur an Lebensqualität. Auch bei den Kosten lässt sich für Entlastung sorgen: Oft beteiligt sich das Finanzamt an den Aufwendungen.

So können Steuerpflichtige die Kosten für Pflege und Betreuung in ihrem Haushalt steuerlich geltend machen. Zusammen mit allen anderen Rechnungen für haushaltsnahe Dienste zählen 20 Prozent der Kosten. Maximal 4.000 Euro im Jahr zieht das Finanzamt direkt von der fälligen Einkommensteuer ab. Dafür ist keine Pflegestufe oder ärztliche Versorgung Bedingung. Wichtig ist nur, dass die Helfer nicht bar, sondern per Überweisung bezahlt wurden. Für Minijobber im Haushalt läuft das problemlos über die Minijobzentrale.

Mit hohen Pflegekosten ist es jedoch häufig günstiger,



Foto: Michael Urban

**Das Leben im Alter selbst gestalten** – mit professioneller Unterstützung, wo sie nötig ist.

die Kosten für die Pflege zusammen mit denen für Arzneien, Hilfsmittel, Physiotherapie oder Praxisgebühr als außergewöhnliche Belastungen anzugeben. Dann zieht das Finanzamt zwar einen zumutbaren Eigenanteil ab. Doch unter dem Strich ist die Steuerersparnis häufig größer.

Dafür will das Finanzamt neben den Kostenbelegen allerdings auch Nachweise, dass die Kosten medizinisch notwendig sind. Eine ärztliche Verordnung genügt. Für die Pflegekosten verlangt es zumindest die Pflegestufe I, für Heimbewohner liegt die Grenze beim Erreichen der Pflegestufe 0.

**Diakonie  
Ruhr**



## Altenzentrum am Schwesternpark Feierabendhäuser



- Altenpflegeheim
- Kurzzeitpflege
- Tagespflege
- Betreutes Wohnen

**Pferdebachstr. 43, 58455 Witten**  
**Tel. 0 23 02 / 175 - 17 50**  
[www.diakonie-ruhr.de](http://www.diakonie-ruhr.de)



## Wir setzen uns für Sie ein!

Allein im Ennepe-Ruhr-Kreis hat der SoVD NRW e.V. rd. 6.500 Mitglieder. Er ist seit Jahren (besonders in Witten) die größte Sozialorganisation.

Zu den Leistungen für die Mitglieder gehören unter anderem eine fundierte Sozial- und Rechtsberatung und die Vertretung vor den Sozialgerichten. Für Erholungs- und Kuraufenthalte hat der SoVD eigene Erholungszentren.

Eine Begegnungsstätte, Vorträge, Feste und Ausflüge gehören zur Betreuung der Mitglieder.

Die Interessen der Sozialrentner und behinderter Menschen werden ebenso wie Ansprüche besonders gegenüber den gesetzlichen Krankenkassen, den Berufsgenossenschaften sowie der Agentur für Arbeit seit Jahrzehnten kompetent und erfolgreich vertreten.

**SoVD NRW e.V.**  
Kreisverband Ennepe-Ruhr-Kreis - Witten  
ehemals Reichsbund

Hauptstraße 80  
58452 Witten  
Di. + Do. 8.00 - 15.00 Uhr  
Mi. 8.00 - 11.00 Uhr  
Telefon: 02302 12858  
Fax: 02302 82516  
E-Mail: [sovdwitten@t-online.de](mailto:sovdwitten@t-online.de)

# Mein Witten kompakt

**HÖRGERÄTE STENEBERG**

**Sabine Fischer** – seit 1981 Ihre persönliche Hörberaterin in Witten

Hörgeräte Steneberg GmbH  
Bahnhofstraße 55  
58452 Witten  
Tel. 0 23 02 / 5 47 91

**Unsere Leistungen:**

- Individuelle Beratung – wir nehmen uns gern Zeit für Sie!
- schneller Service – an 5 Tagen in der Woche
- kostenfreie Leih-Hörsysteme im Reparaturfall
- Vergleich verschiedener Hersteller
- Hörqualität aus Meisterhand

**„Gutes Hören ist Vertrauenssache.“**

[www.hoergeraete-steneberg.de](http://www.hoergeraete-steneberg.de)

**Andreas Kosch**  
Ihr persönlicher Hörberater in Herbede

Hörgeräte Steneberg GmbH  
Vormholzer Straße 2  
58456 Witten  
Tel. 0 23 02 / 9 73 08 55

## BILDUNG

# Lern- und Lebensräume in Witten

Schulen und Bildungseinrichtungen für Jugendliche und Erwachsene

## Hauptschulen

- Freiligrathschule, Hamburgstraße 25, 58453 Witten, Tel: 02302 / 698461, Internet: [www.freiligrathschule-witten.de](http://www.freiligrathschule-witten.de)
- Overbergschule, Rhienscher Berg 12, 58452 Witten, Tel: 02302 / 189856, Internet: [www.overbeckschule-witten.de](http://www.overbeckschule-witten.de)

## Realschulen

- Adolf-Reichwein-Realschule, Almstr.11, 58455 Witten, Tel: 02302 / 189579, Internet: [www.arr-witten.de](http://www.arr-witten.de)
- Helene-Lohmann-Realschule, Bommerfelder Ring 111, 58452 Witten, Tel: 02302 / 425207, Internet: [www.helene-lohmann-realschule.de](http://www.helene-lohmann-realschule.de)
- Otto-Schott-Realschule, Am Viehmarkt 5, 58452 Witten, Tel: 02302 / 189376, Internet: [www.otto-schott-realschule.de](http://www.otto-schott-realschule.de)

## Gymnasien

- Albert-Martmüller-Gymnasium, Oberdorf 9, 58452 Witten, Tel: 02302 / 189172, Internet: [www.amg-witten.de](http://www.amg-witten.de)
- Ruhr-Gymnasium, Synagogenstraße 1, 58452 Witten, Tel: 02302 / 275883, Internet: [www.ruhr-gymnasium.de](http://www.ruhr-gymnasium.de)



**Neue Heimat Universität:** Der Zeichner, Filmer und Performancekünstler Wolfgang Karl May ist im Sommersemester „artist in residence“ an der Uni Witten/Herdecke. Zum Semesterstart installierte er ein Baumhaus auf dem Campus.

- Schiller-Gymnasium, Breddestraße 8, 58452 Witten, Tel: 02302 / 973080, Internet: [www.schiller-witten.de](http://www.schiller-witten.de)

## Gesamtschulen

- Hardenstein-Gesamtschule, An der Wabeck 4, 58456 Witten, Tel: 02302 / 730-53 oder -54, Internet: [www.hardenstein.de](http://www.hardenstein.de)
- Holzcamp-Gesamtschule, Willy-Brandt-Straße 2, 58453 Witten, Tel: 02302 / 956110, Internet: [www.hge-witten.de](http://www.hge-witten.de)

## Förderschulen

- Pestalozzischule, Beek 2 a, 58452 Witten, Tel: 02302 / 888407, Internet: [www.pestalozziwitten.de](http://www.pestalozziwitten.de)
- Kämperschule, Kämperfeld 21, 58456 Witten, Tel: 02302 / 760270, Internet: [www.kaemperschule.de](http://www.kaemperschule.de)

## Schulen in freier Trägerschaft

- Blote-Vogel-Schule Waldorfschule, Stockumer Straße 100, 58454 Witten, Tel: 02302 / 956600, Internet: [www.blote-vogel.de](http://www.blote-vogel.de)

- Rudolf-Steiner-Schule Witten, Billerbeckstraße 2, 58455 Witten, Tel: 02302 / 281830, Internet: [www.rss-witten.de](http://www.rss-witten.de)

## Berufskollegs

- Comenius Berufskolleg, Fachschule für Sozialpädagogik, Pferdebachstraße 41, 58455 Witten, Tel: 02302 / 1752711, Internet: [www.comenius-berufskolleg.de](http://www.comenius-berufskolleg.de)
- Berufskolleg des EN-Kreises, Husemannstraße 51, 58452 Witten, Tel: 02302 / 9200, Internet: [www.bkwitten.de](http://www.bkwitten.de)

## Hochschule

- Uni Witten/ Herdecke, Alfred-Herrhausen-Str. 50, 58448 Witten, Tel: 02302 / 926-0, Internet: [www.uni-wh.de](http://www.uni-wh.de)

## Andere

- Volkshochschule, Holzkampstr.7, 58453 Witten, Tel: 02302 / 581 86 10, Internet: [www.vhs-wwh.de](http://www.vhs-wwh.de)
- Musikschule an der Ruhr, Oststr.1, 58452 Witten, Tel: 02302 / 913580, Internet: [www.musikschule-witten.de](http://www.musikschule-witten.de)

## Alles muss raus!

# GROSSER RESTEVERKAUF EINZELPAARE DAMEN- UND HERRENSCHUHE

## BIS ZU 70% REDUZIERT

Verkauf ab Montag, den 27. Juni  
bis 30. Juni 2011

Nach 3 Generationen geht unsere Ära in Annen zu Ende.  
Wir schließen nach fast 85 Jahren unser Geschäft und möchten uns  
bei allen Kunden für ihre langjährige Treue recht herzlich bedanken!  
Das Team vom Schuhhaus Endemann sagt:

... tschüss und ade ...

Schuh  
**Endemann**  
Bebelstr. 6  
58453 Witten - Annen

## WIRTSCHAFT

# „Witten kann sich wirklich sehen lassen“

■ Im Interview: Klaus Völkel, Amt für Wirtschaftsförderung, Standortmarketing und Universitätsentwicklung

*Herr Völkel, was hat der Wirtschaftsstandort Witten zu bieten?*

**Klaus Völkel:** Wir haben hervorragende Verkehrsverbindungen, sind Hochschulstandort und können stolz sein auf die älteste Privatuniversität Deutschlands, die im Hochschulranking ganz weit oben steht. Wir bieten den Menschen unserer Stadt Leben und Wohnen im Grünen, und das nur ein paar Autominuten von den Großstädten Dortmund, Bochum und Hagen entfernt. Auch im Bereich Freizeit und Kultur können wir vieles bieten. Wir haben ein flächendeckendes Angebot für die Betreuung von Kindern unter 3 Jahren. Außerdem gibt es viele „Hidden Champions“, also kleine und mittelständische Unternehmen in der Metallverarbeitung, die oft auf eine lange Familientradition zurückblicken und viel Erfahrung auf ihrem Gebiet haben.

*Was ist das Besondere an Witten im Vergleich zu den umliegenden Städten?*

**Völkel:** Es ist eine grüne Stadt mit Flair auf der Sonnenseite des Ruhrtals. Wir sind mit knapp 99.000 Einwohnern zwar beinahe selbst eine Großstadt, aber man kann sich nicht so leicht verlieren und alles ist überschaubar. Dabei haben wir an Dienstleistungen alles zu bieten, ein lebendiges Stadtzentrum auf der einen Seite, aber auch ländliche Regionen nur wenige Kilometer davon entfernt.

*Wie ist es in Witten um den Strukturwandel bestellt?*

**Völkel:** Wir sind noch mitten drin. Doch einen nachhaltigen und erfolgreichen Beitrag zum Strukturwandel haben wir mit der hier nun etablierten Gesundheitswirtschaft geschaffen. Viele Arbeitsplätze konnten neu bereitgestellt werden. Hier waren auch das Forschungs- und Entwicklungszentrum (FEZ) zusammen mit dem Zahnmedizinisch-Biowissenschaftlichen Forschungs- und



**Klaus Völkel** ist Leiter der Wirtschaftsförderung in Witten.

Entwicklungszentrum (ZBZ) und die Privatuniversität maßgeblich daran beteiligt, die Menschen aufzufangen und ihnen Arbeit zu geben.

*Was hat der Hochschulstandort noch zu bieten?*

**Völkel:** Die Universität kann sich über ständig steigende Einschreibungszahlen in sämtlichen Fakultäten freuen, was den Ausbau einiger Studiengänge zur Folge hat. Neben dem Wachstum und Ausbau der Hochschule sind gerade wir von der Wirtschaftsförderung daran interessiert, die Forschungen und Projekte der Universität für die Stadt und Region nutzbar zu machen. Hier versuchen wir, die örtlichen Wirtschaftsunternehmen und die Wissenschaftler an einen Tisch zu bekommen, damit sich beide Seiten austauschen können. Oft wird gar nicht so bekannt, was die Uni gerade erforscht und wie die Ergebnisse ausfallen. Andererseits können die Unternehmen ihre Ideen einbringen und letztlich profitieren beide Seiten von der gemeinsamen Forschung.

*Wie sieht es im Bereich Gesundheitswirtschaft aus?*

**Völkel:** Wir sind gerade dabei, die Gesundheitswirtschaft zu profilieren und vor allem lokale Projekte mit den zwei Krankenhäusern der Stadt, den Ärzten und der Universität Witten/ Herdecke ins Leben zu rufen. Ein wichtiger Termin ist für uns der 15. September 2011, denn dann zeigen alle Städte, die Partner des „Gesundheitscampus NRW“ sind, ihre Profile. Witten ist vielseitig aufgestellt, im Bereich der Oralen Medizin und Technologie aber Vorreiter in der Region. Ein anderer Teilbereich ist das Institut für Pflegewissenschaften. Die Uni bietet seit neuestem in diesem Fach einen Masterstudiengang an und ist ein Standort des DZD, des Dialog- und Transferzentrums Demenz, was die gute Qualität der Einrichtung unterstreicht.

*Was wünschen Sie sich für die Zukunft der Stadt und welche Herausforderungen müssen gemeistert werden, um sie zu sichern?*

**Völkel:** Generell möchte ich, dass sich Witten als Technologiestandort weiterentwickelt und der Uni-Campus gestärkt wird. Die Kernkompetenz Industrie, über die Witten

durch die vielen „Hidden Champions“ verfügt, sollte erhalten und gefördert werden. Hier stehen wir auch schon vor einer der größten Herausforderungen, die es im Laufe der nächsten Jahre zu bewältigen gibt: Im Wettbewerb um Fachkräfte für den

technischen und industriellen Zweig muss sich Witten hervortun. Gerade im Bereich Wohn-, Freizeit-, Bildungs- und Kulturangebot sollte die Stadt selbstbewusst zeigen, was sie zu bieten hat, denn das kann sich wirklich sehen lassen.



## KNALLHART KALKULIERT.

Sparen Sie bis zu € 3.600,-<sup>1</sup>



Abb. zeigt Sonderausstattung

Der Fiat Panda \*

Unser Hauspreis ab € 7.990,-

**Neueröffnung im Center Witten!!!**

- Klimaanlage • Servolenkung • umklappbare Rücksitzbank
- Seitenschutzleisten • Stoßfänger in Wagenfarbe • ABS
- Skyline Dynamic • Höhenverstellbares Lenkrad

Ihr Fiat Händler:

## witzel

<b>Center Bochum</b>	Freudenbergstr. 25	T 0234/ 9577-88
<b>Center Weitmar</b>	Hattinger Str. 386	T 0234/ 45277-0
<b>Center Herne</b>	Forellstraße 48	T 02323/99200-0
<b>Center Witten</b>	Bebbelsdorf 71	T 02302/20201-0

<sup>1</sup> Gegenüber der unverbindlichen Preisempfehlung des Herstellers für ein gleichartig ausgestattetes Serienmodell. \* Tageszulassung

## SEHENSWERT

# Zu Fuß durch die Geschichte

## ■ Bergbaurundweg Muttental und Zeche Nachtigall

Wittens Geschichte ist eng mit dem Bergbau verwichsen. Wer sich einen kleinen Eindruck von der Bedeutung der Steinkohleförderung machen und trotzdem nicht auf grüne Wiesen und Wälder verzichten möchte, der ist auf dem neun Kilometer langen **Bergbaurundweg Muttental** gut aufgehoben. Einst waren hier mehr als 60 Kleinzechen angesiedelt. Heute können Wander- und Geschichtsfreunde sich **an rund 30 Industriedenkmalern oder rekonstruierten Nachbauten** über die Kohlevergangenheit Wittens informieren und die Natur genießen.

Auf der Route liegt auch die **Zeche Nachtigall**, ein Industriemuseum des Landschaftsverbandes Westfalen-Lippe, das auf jeden Fall einen längeren Abstecher verdient. Neben einer **Dauerausstellung** über die **Bergbaugeschichte des Ruhrtals** ist ein besonderer Höhepunkt das **Besucherbergwerk**, der „Nachtigallstollen“. Ausgestattet mit Helm und Grubenlampe lässt sich in dem 130 Meter langen Stollen die schwere Arbeit der Bergleute nachempfinden. Führungen werden in den Monaten April bis Oktober angeboten, dienstags bis freitags um 11, 13, 15 und 17

Uhr, samstags und sonntags stündlich von 11 bis 17 Uhr. Seit Ende Mai und noch bis zum 25. September 2011 sind in der Zeche in der Sonderausstellung „Trabajadoras del Mundo – Arbeiterinnen weltweit“ auch Gemälde und Plastiken der argentinischen Künstlerin Cecilia Herrero-Lafin zu sehen.

„**Extraschicht**“ – **Nacht der Industriekultur**: Wenn am **Samstag, 9. Juli**, das halbe Ruhrgebiet zur jährlichen Nacht der Industriekultur auf den Beinen sein wird, bietet auch die Zeche unter dem Motto „Que bonita Nachtigall“ eine „Extraschicht“. Die Künstlerin Cecilia Herrero-Lafin wird von 18 bis 22 Uhr vor Ort in ihre Werke einführen. Tapas, Tequila und brasilianische Rhythmen runden den exotischen Abend ab. Der Besucherstollen ist von 22 bis 2 Uhr geöffnet, außerdem werden Sandsteinbruch und Ziegeleiofen den ganzen Abend über stimmungsvoll beleuchtet.



Foto: Christoph Wojtyczka / WAZ-FotoPool

**Zeitzeuge** der beginnenden Industrialisierung im Bergbau: funktionstüchtige Dampfmaschine vor der Zeche Nachtigall.

**Mehr Informationen** über die Zeche Nachtigall gibt es im Internet unter der Adresse [www.lwl.org](http://www.lwl.org).

■ Westfälisches Landesmuseum für Industriekultur

– Zeche Nachtigall, Nachtigallstraße 35, 58452 Witten, Tel: 02302 / 936640, E-Mail: [zeche-nachtigall@lwl.org](mailto:zeche-nachtigall@lwl.org), Öffnungszeiten: dienstags bis sonntags 10 bis 18 Uhr

### Drs. Guido-Jan Kisters

Geprüfter Experte der Implantologie, DGOI  
Spezialist Implantologie, DGZI



- Prophylaxe bei Kindern und Erwachsenen
- Parodontitis-Schnelltest
- minimal-invasive Eingriffe mit Lasertechnik
- Implantologie mit 3D-Verfahren (20 Jahre Erfahrung)
- metallfreier Zahnersatz (Vollkeramik)
- Angstbehandlung
- ausführliche persönliche Patientenberatung, 2. Meinung



Tel. (0 23 02) 2 40 66

Im Esch 4 · 58455 Witten  
[praxis@drs-kisters.de](mailto:praxis@drs-kisters.de) · [www.drs-kisters.de](http://www.drs-kisters.de)

## Spiel und Spaß und gute Sicht

### ■ Streichelzoo und Kletterspaß im Park Hohenstein



Foto: Walter Fischer / WAZ-FotoPool

**Beliebtes Ziel** für große und kleine Ausflüge: Die Parkanlage Hohenstein.

**N**ah an der Innenstadt, aber trotzdem grün: Das macht die Parkanlage Hohenstein (erreichbar über Wetterstraße / Hohenstein) zu einem beliebten Ziel für Naherholungssuchende. Hier, hoch über der Ruhr, kann man ein wenig die Seele baumeln lassen, durch den Park spazieren, sich auf

einer der Wiesen ausruhen oder bei Würstchen und Koteletts auf dem Grillplatz einen schönen Abend mit Freunden verbringen. Auch bei den Kleinen wird kaum Langeweile aufkommen, neben einem Wasserspielplatz und anderen Spiel- und Klettermöglichkeiten gibt es sogar einen Streichelzoo.

Das Bergerdenkmal, ein 20 Meter hoher Aussichtsturm am Rande des Parks, erinnert an den Wittener Industriellen Louis Berger, und bietet auch einen fantastischen Ausblick auf das Ruhrtal. In der Mitte der Anlage befindet sich mit dem Parkhaus Hohenstein ein Hotel mit Gastronomiebetrieb.



## Lukas:Zentrum

Übernachtungen ■ Tagungen ■ Seminare

Lukas-Zentrum GbR  
Pferdebachstraße 39a  
58455 Witten

Telefon 0 23 02 / 175-26 16  
Telefax 0 23 02 / 175 - 26 05  
E-Mail: [info@lukaszentrum-witten.de](mailto:info@lukaszentrum-witten.de)  
[www.lukaszentrum-witten.de](http://www.lukaszentrum-witten.de)

SEHENSWERT

# Auf Entdeckungsreise Richtung Mittelalter

## Die Burgruine Hardenstein

**O**bwohl die Burg Hardenstein nur noch eine Ruine ist, beeindruckt die Überreste des Bauwerks bis heute. Am südlichen Ufer der Ruhr gelegen erreicht man die Burg entweder wandernd über den Bergbaurundweg, per Schiff, mit dem Fahrrad über den RuhrtalRadweg oder mittels der historischen Ruhralbahn. Die Burg ist mit ihrem mittelalterlichen Flair ein beliebtes Ausflugsziel für Groß und Klein. Radfahrer kommen in der Nähe der Burg bequem ans andere Ruhrufer. Seit 2006 verkehrt die Ruhralfähre zwischen der Burg und der Schleuse Herbede und schließt so die Lücke im We-

genetz des RuhrtalRadwegs. Die Burg stammt wohl aus dem 14. Jahrhundert, wurde in den folgenden Jahrhunderten mehrfach umgebaut und erweitert, seit dem 18. Jahrhundert setzte ihr zunehmender Verfall ein. Seit 1974 kümmert sich der Verein Burgfreunde Hardenstein um den Erhalt der Burgruine.

- **Burg Hardenstein**  
Hardensteiner Weg  
58456 Witten
- **Burgfreunde Hardenstein e.V.** Wilhelmstraße 4,  
58456 Witten, Tel: 02302 / 9788623, Internet: www.burgfreunde-hardenstein.de
- **Infos zur Ruhralfähre** gibt es im Internet unter www.ruhrtaelaehe.de



Foto: Gero Helm / WAZ-FotoPool

**Gartenstadt Crengeldanz:** Werkssiedlung im Grünen mit dörflichem Charme.

**S**o lässt es sich wohnen: Die Schottstraße, ursprünglich Gartenstadt Crengeldanz genannt, ist ein Schmuckstück und eine besondere Form der Wohnkultur in Witten. 38 Ein- und Zweifamilienhäuser gruppieren sich hier um einen zentralen Platz zu einer Siedlung mit Dorfcharakter. Gemütlich bummelt es sich so durch das Kleinod von schieferummantelten Häuschen mit weiß umrahmten Fenstern, grünen Fensterläden und Türen.

Gebaut wurde die Siedlung vor fast 100 Jahren, im Jahr 1913, von der Gartenstadt Crengeldanz GmbH, einem Zusammenschluss der Stadt Witten und der Westfälischen Straßengesell-

schaft. In der Nähe befand sich das Straßenbahndepot und um den Anfahrtsweg für die Arbeiter möglichst kurz zu halten, errichtete man für

sie diese Werkssiedlung. Seit 1989 steht sie unter Denkmalschutz.

- **Gartenstadt Crengeldanz**  
Schottstraße, 58455 Witten



Foto: Walter Fischer / WAZ-FotoPool

**Burgruine Hardenstein**

# Erholung am Wasser

## Freizeitideen um, am und auf dem Kemnader See

**D**en Kemnader See können Besucher auf vielen Wegen erkunden, denn den zwischen Bochum, Witten und Hattingen gelegenen Stausee umgibt ein etwa acht Kilometer langer Rundweg, der sowohl bei Joggen, Spaziergängern und Radfahrern beliebt ist. Am Südufer kann man im Freizeittreff Herbede gegen Gebühr Tennis, Minigolf oder Beachvolleyball spielen, eine Inline- und Skateboardanlage ist kostenlos nutzbar. Wer sich einen schönen Tag auf dem Schiff machen möchte, der kann zum Beispiel in



Foto: Archiv

**Wittens schmucker Leuchtturm** am Kemnader See.

Witten-Bommern auf das Fahrgastschiff MS Schwalbe II steigen und sich über die Ruhr zum Kemnader See schippern lassen. Dort dreht dann die MS Kemnade ihre Runden.

- **Die Fahrzeiten** der Schiffe gibt es im Internet unter www.stadtwerke-witten.de (MS Schwalbe II) und www.personenschiffahrt-meyer.de (MS Kemnade).

**Aktuelle Angebote jetzt auf:**  
www.derwesten.de ▶ Lokales ▶ Witten  
Angebote teils nur in Witten erhältlich!

**Witten in der Stadtgalerie!**

**SATURN**

**Berufsbekleidung**  
Witten

STAPELWEISE NIEDRIGPREISE  
UNSCHLAGBAR GÜNSTIG  
RICHTIG GUT

TOP PREIS!

**BERUFS-  
BEKLEIDUNG  
VERDAMMT  
GÜNSTIG**

Ruhrstr. 26 58452 Witten  
Telefon 02302 17 17 047 Fax 17 17 046

## STADTLIBEN

# Volles Angebot, kurze Wege

■ Im Interview: Karl-Dieter Hoeper, Vorsitzender der StOG

*Herr Hoeper, was hat der Wittener Einzelhandel seinen Kunden zu bieten?*

**Karl-Dieter Hoeper:** Unser großes Plus sind die inhabergeführten Fachgeschäfte, von denen wir noch einige in Witten haben. Zusammen mit den Filialisten, die sich hier niedergelassen haben, gibt es nur wenige Sparten, die wir nicht bedienen können. Ein weiterer Vorteil sind bei uns die kurzen Wege, man kann vieles zu Fuß erreichen. Derzeit wird der Berliner Platz umgestaltet. Wenn die Arbeiten fertig sind, haben wir eine schöne Verbindung von Bahnhofstraße und Stadtgalerie.

*Witten liegt im Ballungszentrum einiger Groß- und Einkaufsstädte. Wie geht eine kleinere Kommune mit dieser Konkurrenz um?*

**Hoeper:** Wir wollen uns gar nicht mit Dortmund, Bochum oder Essen messen. Dieses riesige Angebot können wir hier einfach nicht bedienen. Aber andersherum kommen auch Kunden aus Bochum oder Dortmund zum Einkaufen nach Witten, einfach weil es hier etwas gelassener und ruhiger zugeht.

*Wie hat sich die Stadtgalerie auf das übrige Einkaufsumfeld ausgewirkt?*

**Hoeper:** Die Stadtgalerie ist ein Anziehungspunkt am Ende der Fußgängerzone,

davon profitieren auch die kleineren Geschäfte im Umfeld. Sie hat genau die richtige Größe, drückt nicht den übrigen Einzelhandel beiseite, sondern bereichert das Angebot. Durch die dort angesiedelten Geschäfte erreichen wir auch die jüngere Generation, die ansonsten zum Einkaufen wohl tatsächlich in die Großstädte abgewandert wäre.

*Was könnte in Witten in Sachen Einzelhandel noch besser laufen?*

**Hoeper:** Wir wünschen uns natürlich mehr inhabergeführte Fachgeschäfte, also mehr Menschen, die den Mut haben, sich selbständig zu machen und einen Laden zu eröffnen. Was das Stadtbild angeht, könnte es am

Abend bessere Beleuchtung geben. Manche Nebenstraßen oder Plätze werden im Winter, wenn es früher dunkel wird, gemieden, weil sie einfach dunkel sind.

*Wofür setzen Sie sich als Standortgemeinschaft ein?*

**Hoeper:** Mit der Standortgemeinschaft Witten pflegen wir regen Kontakt zur Stadtverwaltung und zum Rat, um die Belange der Einzelhändler einzubringen. Wir arbeiten auch eng mit dem Stadtmarketing zusammen, etwa wenn es um verkaufsoffene Sonntage geht.

■ **Standortgemeinschaft Witten-Mitte e.V.** Postfach 2542, 58145 Witten, Tel: 02302/14805, Internet: [www.stog-witten.de](http://www.stog-witten.de)



Karl-Dieter Hoeper ist Vorsitzender der im Jahr 2007 gegründeten Standortgemeinschaft Witten-Mitte e.V.

# Riesen-Picknick mit Kunst und Kultur

■ Wittener Tafelmusik am 30. Juli



Foto: Tanja Schneider / WAZ-FotoPool

„Tischlein deck' Dich!“ mitten in Witten: Auch in diesem Jahr hoffen die Veranstalter auf gutes Wetter für die Tafelmusik.

Unter dem Motto „Verweilen, wo wir sonst nur eilen!“ steht in diesem Jahr die Veranstaltung Tafelmusik in der Wittener Innenstadt. Am Samstag, 30. Juli, ist jedermann eingeladen, sich mit Tischen, Stühlen, vorbereitetem Essen und vielen Freunden in die lange Tafel einzureihen und ganz gemütlich dort sitzen zu bleiben, wo es zwischen Einkaufstrubel und Alltagsbesorgungen oft eher hektisch zugeht.

Begleitet werden die Verweilenden dabei von Musikern, die mit Tafelmusik unterschiedlichster Stilrichtungen von klassischen bis zu lateinamerikanischen Klängen für passende Unterhaltung sorgen. Auch für lustige und spektakuläre Kleinkunstdarbietungen ist entlang der längsten Tafel Wittens gesorgt. Los geht's am Samstag um 18 Uhr, anschließend kann bis in den späten Abend hinein getafelt werden.



Volles Programm in der Innenstadt: Viele Künstler sorgen bei der Tafelmusik am 30. Juli für gute Laune.

## Wohlfühlgarantie für die ganze Familie



Wohnungsgenossenschaft  
Witten-Mitte eG  
Dieckhoffsfeld 1, 58452 Witten  
[www.witten-mitte.de](http://www.witten-mitte.de)

☎ 0 2302/281 43-0  
info@witten-mitte.de



### EINKAUFSSONNTAGE 2011

Die Standort- und Werbegemeinschaften haben folgende Termine für verkaufsoffene Sonntage gewählt:

- **Annen**
  - 4. September
  - 9. Oktober
  - 6. November
- **Herbede**
  - 3. Juli
  - 2. Oktober
- **Rüdinghausen**
  - 9. Oktober
  - 6. November
- **Witten Innenstadt**
  - 4. September
  - 30. Oktober
  - 18. Dezember

STADTLIBEN

# Schöne Schnauerl

Oldtimerfestival am 20./21. August

**G**länzendes Leder und funkelndes Chrom prägen das Bild beim **4. Wittener Oldtimerfestival am Samstag und Sonntag, 20. und 21. August**, auf dem Gelände des **Westfälischen Industriemuseums Zeche Nachtigall**. Die historischen, liebevoll gepflegten und teilweise sehr aufwendig restaurierten Fahrzeuge können an beiden Tagen in der Zeit von 10 bis 18 Uhr besichtigt werden.

Am Sonntag stehen zudem eine historische Rundfahrt und ein Kofferraummarkt auf dem Programm. Außerdem ist es an beiden Tagen möglich,

die Zeche Nachtigall zu besichtigen; auch das Besucherbergwerk Nachtigallstollen kann mit Grubenlampe und Helm erkundet werden.

Wer sein Glück versuchen will, kann an der großen Verlosung teilnehmen und als Hauptpreis einen Mini Cooper 1.3i im Wert von über 6000 Euro gewinnen. Ein besonderes Schmankerl ist das Mercedes-Treffen, das anlässlich der Erfindung des Automobils vor 125 Jahren bereits am Freitag, 19. August, stattfinden wird. Begleitet wird die Veranstaltung, die um 18 Uhr beginnt, von einem Musikprogramm.



Liebevoll inszeniert präsentieren die Oldtimerfreunde ihre Fahrzeuge an der Zeche Nachtigall.

Fotos: Stadtmarketing Witten

# Auf zur Gemüsegaudi!

587. Wittener Zwiebelkirmes vom 2. bis zum 5. September



Beim Zwiebelsackträgerlauf sind Kondition und Humor gefragt.

**R**und um die Zwiebel drehen sich vom 2. bis 5. September die Ereignisse in der Wittener Innenstadt – kann doch die Zwiebelkirmes auf eine rund 600-jährige Tradition zurückblicken. Zwar sah die Kirmes zu der damaligen Zeit wohl etwas anders aus, aber Spaß und Spiel für Kinder und Erwachsene gibt es auch nach vielen Jahrhunderten noch auf dem großen Stadtfest. Los geht's mit einem historischen Umzug (3.9., 15.30 Uhr), bei Gaudiwettbewerben können sich kleine und große



Kirmesspaß für Jung und Alt in der Wittener City.

Foto: Stadtmarketing Witten

Festgäste in verschiedenen Disziplinen wie dem Zwiebelstranzziehen oder dem Zwiebelsackträgerstaffellauf versuchen. Selbstverständlich wird auch eine neue Zwiebelkönigin gekürt.

Auf der Kirmes locken unter anderem die Achterbahn „Crazy Coaster“, die Fahrgeschäfte „Musik Express“ und „Break Dance“, „Scooter“, „Scheibenwischer“ und „Kettenflieger“ sowie das Laufgeschäft „Kristall Palast“. Am Sonntag laden die Einzelhändler von 13 bis 18 Uhr zum Einkaufen ein.

**Bestell-Shop**  
NECKERMANN  
OTTO · KLINGEL  
Versand kostenfrei

**privileg**

449,- €  
**€ 299,-**

**12 l Waschmaschine**  
6 kg, 1400 Touren, Energieeffizienzkl. A, superleise Nachtprogramme, Extra-Kurz-Programm: bis zu 50% Zeitersparnis

Stockumer Str. 23  
58453 Witten-Annen  
Tel. 0 23 02/69 02 15  
Inh. Monika Bennack

**Wir sorgen für ein besseres Zeugnis!**

**>Nachhilfe.de**  
im studienkreis

- Individuelle Nachhilfe mit langfristigen Lernerfolgen
- Engagierte und qualifizierte Lehrkräfte in allen Fächern

**Erfahrung und Qualität machen den Unterschied!**

Studienkreis Witten · Tel. 2 69 96  
Marktstraße 1 (Passage Bahnhofstraße)  
Beratung: Mo.-Fr. 13.30-17.30 Uhr u.n.Vereinbarung  
Leitung: Maria Gockel, Gymnasiallehrerin

**...die Nachhilfe-Profis!**

**auto drees**

- Taxi und Mietwagen
- Busse bis 26 Personen
- Rollstuhlfahrzeuge
- Krankentransporte

**Tel. 0 23 02-15 45**  
Fax: 0 23 02-15 47  
info@auto-drees.de  
Liegnitzer Straße 15  
58454 Witten

**Die ganze Welt der Sicherheit**

**ABUS**  
Security Tech Germany

- Funkalarmanlagen
- Videoüberwachung
- Mechanische Sicherheit
- Türzylinder

ME Sicherheit GmbH  
ME Sicherheitsberatung  
Bebelstraße 19, 58453 Witten  
Telefon: 02302 / 2 78 11 77  
www.me-sicherheit.de

Sicherheitsberatung

Besuchen Sie unsere Ausstellung!  
Mo.-Fr. 7.30-16.00 Uhr · Mi. 7.30-18.00 Uhr  
Sa. 10.00-12.00 Uhr

ABUS – Das gute Gefühl der Sicherheit

**pfann\*kuchen-hof**

\*alles aus der Pfanne

**Mittagstisch à la carte**

**Neue Sommeröffnungszeiten vom 1. Mai bis 30. September**  
Mo. - Fr. und Feiertage 12 - 23 Uhr  
Sa. + So. 9 - 23 Uhr

**Zimmer günstig zu vermieten!**

Witten-Herbede • Meesmannstr. 85 • ☎ 02302/7 95 09  
Reservieren Sie auch unter [www.pfannkuchenhof.de](http://www.pfannkuchenhof.de)

## TOP-TERMINE

# Dieser Sommer wird richtig bunt

■ Livemusik, Good Night Jazz, Knappentag, Extraschicht, Bachtage und mehr

Das kulturelle Leben in Witten steht auch während der heißen Jahreszeit und den Schulferien nicht still. So bietet das **Kulturforum Witten** auch in diesem Jahr wieder die Veranstaltungsreihe „**Kultursommer**“ an und lädt an den Samstagen ab 20 Uhr in den Innenhof von Haus Witten zu **Live-Konzerten** ein. Den Anfang macht die heimische Band „**No Escape**“ am **2. Juli**. Die Musiker haben sich die Klassiker des Rock und Pop auf ihre Fahnen geschrieben und werden einen Querschnitt aus ihrem Repertoire zum Besten geben.

Die „**Speedos**“ können auf beinahe 20 Jahre Bühnenerfahrung zurückblicken und werden auch das Publikum in Witten am **30. Juli** in ihre musikalische Welt entführen. Dabei sind sie vielseitig und haben alle Variationen von A capella über Jive und Boogie Woogie bis hin zu Country-Klassikern zu bieten. **Soul** vom Feinsten erleben die Zuschauer mit den „**KommMitMann!**“ am **13. August**. Sie haben sich als legitime Nachfolger der Leinwandvorbilder aus dem Kultfilm „The Commitments“ bewiesen. Leadsänger Chris Tanza hat die wohl schwärzeste Stimme des Ruhrgebiets – immerhin einer der Haupt-



**Showtalente:** Die „KommMitMann!“ treten am 13. August beim Kultursommer auf.

gründe für den seit Jahren anhaltenden Erfolg der Band.

Ebenfalls in der stimmungsvollen Kulisse des Burginnenhofs von **Haus Witten** findet die zweite Veranstaltungsreihe des Kulturforums Witten statt: der **Good Night Jazz**. Dreimal können Jazzfreunde im Juli jeweils mittwochs ab 19.30 Uhr verschiedenen Künstlern und ihre Interpretationen genießen. Den Auftakt macht „**Indigo feat. Nippy Noya**“ am **6. Juli**, die ihren Sound dieses Mal mit lateinamerikanischen Akzenten anreichern. Die drei Musiker haben ein neues Latin-Jazz-Programm erarbeitet, in dem sie brasilianische Bossa Nova, kubanische Rhythmen und Samba verarbeiten.

Mit „**Uwaga**“ geht der Good Night Jazz am **13. Juli** weiter. Das Quartett, das sich im Jahre 2007 zusammengefunden hat, zeigt mit musikalischer Hemmungslosigkeit im besten Sinne, was dabei herauskommt, wenn zwei Geigen, ein Akkordeon und ein Kontrabass zusammen loslegen: eine gelungene Mischung aus Gipsy-Verve, Punk-Attitüden und weiteren Einsprengeln aus der musikalischen Hochkultur.

Den Abschluss bildet das Konzert des „**Caspar van Meel Quintetts**“ am **20. Juli**, das traditionellen und modernen Jazz vereint. Dabei bedient sich die Formation lyrischer Balladen, einiger Rock-Grooves und beswingter Bläserarrangements.

**Eintrittskarten** für die **Kultursommer-Veranstaltungen** gibt es für 7 Euro (Vorverkauf) vor den jeweiligen Konzerten im Café Amadeus an der Ruhrstraße 86 sowie an der Saalbaukasse, im Ticketcenter der Stadtmarketing GmbH am Rathausplatz und natürlich an der Abendkasse (8 Euro). Die **Eintrittskarten** für den **Good Night Jazz** gibt es an der Abendkasse für 5 Euro. Weitere Informationen und Veranstaltungen gib es im Internet unter [www.witten.de](http://www.witten.de) oder [www.kulturforum-witten.de](http://www.kulturforum-witten.de).

Eine weitere Veranstaltungsreihe, dieses Mal für Liebhaber **klassischer Klänge**, hat die katholische Kirchengemeinde St. Marien zu Witten im vergangenen Jahr ins Leben gerufen: Die „**Wittener Bachtage**“ erfahren im Juli ihre zweite Auflage in der Marienkirche, an drei Sonntagen in der Zeit von 19.30 bis 21 Uhr. „**Bach romantisch**“ lautet der Titel der ersten Aufführung am **17. Juli**, in der es Werke von Bach, Elgar, Vorbeck und anderen zu hören gibt. **Prof. Johannes Geffert** stellt die Musik Bachs in den Kontext seiner Nachfolger aus der Zeit der Romantik. „**Bach einmal anders**“ gibt es dann am 24. Juli, wenn **Sybille Schwantag** und **Prof. Dr. Hermann J. Busch** die Musik Bachs in den Kontext seiner Zeitgenossen stellen. Den Abschluss der 2. Wittener Bachtage bildet das Konzert „**Bach trifft Mendelssohn**“ am **31. Juli**, bei dem **Barbara und Christian Vorbeck** aus Witten Bachs Musik den Kompositionen seines Wiederentdeckers Felix Mendelssohn-Bartoldy gegenüberstellen.

Der **Eintritt** zu den Konzerten **ist frei**. Weitere Informationen gibt es über den Veranstaltungskalender der Stadt unter [www.witten.de](http://www.witten.de) oder unter [www.marienor-gel-witten.de](http://www.marienor-gel-witten.de).

Immer wieder Spannendes gibt auf der **Zeche Nachtigall** zu entdecken: So treffen sich hier beim **Knappentag** am **3. Juli** von 11 bis 16 Uhr die Knappenvereine der Region und präsentieren ihre Arbeit.

Auf dem Programm stehen ein Festgottesdienst mit Bergmannsorchester und Aktionen rund um den Bergbau für Kinder und Erwachsene. Ein Knappenmarkt lädt zum Stöbern ein, außerdem können Kutschfahrten ins Muttental unternommen werden.

Am **Samstag, 9. Juli**, präsentiert sich die Zeche im Rahmen der ruhrgebietsweiten „**Extraschicht**“ im Stile Südamerikas mit argentinischer Kunst, brasilianischen Rhythmen und vielem mehr. Weitere Informationen zur Zeche Nachtigall und zum Programm der Extraschicht finden sie auf Seite 10 in diesem Heft und im Internet auf der Seite [www.lwl.org](http://www.lwl.org).



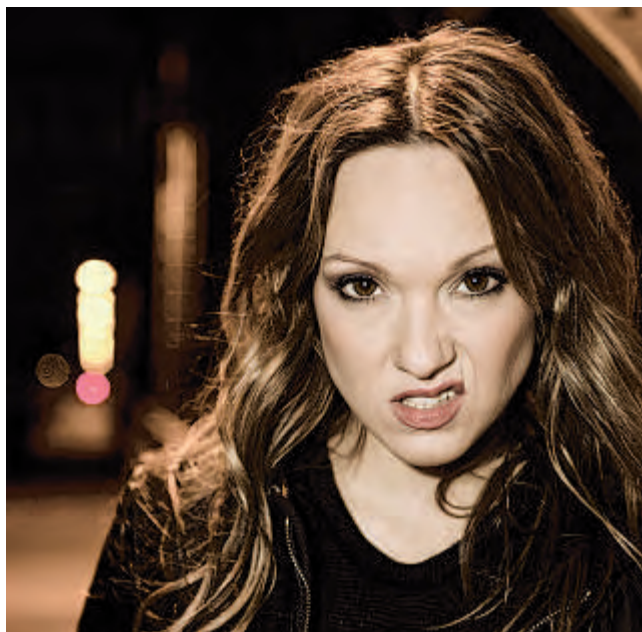
**Glück auf!** Knappentag auf Zeche Nachtigall am 3. Juli.

In der **Werk-Stadt Witten** gibt die Band „**Nordkvark**“ am **18. September** um 20 Uhr ein Konzert. Die vorgeblich lappländischen Musiker, Träger des Comedy- und Satirepreises Prix Pantheon 2010, präsentieren ihr aktuelles Programm „**Samensan heftika storma**“. Ihre melancholisch-absurden Lieder beschäftigen sich meist mit den Schwierigkeiten, in dem Land der weiten Tundra einem weiblichen Wesen zu begegnen und es für sich zu gewinnen...



**Folklore-Spaß** aus dem Norden (18.9.): Benjamin Höppner, Burkhard Niggemeier und Tim Porath als „**Nordkvark**“.

TOP-TERMINE



**Endlich auf Tour:** Nach vielen TV-Auftritten und Mix-Shows spielt Carolin Kebekus jetzt ein abendfüllendes Solo-Programm. Am 10. November tritt sie in der Werk-Stadt auf.

Fans von **Comedy, Kabarett und Lesungen** kommen im Herbst wieder auf ihre Kosten, denn dann kommen einige Größen des Genres in die Stadt: **Ingo Appelt** präsentiert sein aktuelles Programm „**Männer muss man schlagen**“ am **13. Oktober** in die Werk-Stadt. Genüsslich erklärt er dem Publikum, was er von seinem Geschlecht hält – nicht viel nämlich. Warum Männer einer zivilisatorischen Katastrophe gleichkommen und welche dringenden Resozialisierungsmaßnahmen nötig sind, legt Appelt in seiner Show in gewohnt bissig-unbarmherziger Art dar.

**Gunter Gabriel** wird am **23. September** im Saalbau erwartet. Dort liest er aus seiner **Autobiografie** „**Wer einmal tief im Keller saß**“, seine Gitarre immer neben sich, um bei passender Gelegenheit einige seiner Hits einzuflechten. Ebenfalls im **Saalbau** präsentiert **Horst Schroth** am **29. September** sein neues Programm „**Was weg ist, ist weg**“. Viele Veränderungen, Umwälzungen, Wandel und sogar Revolutionen haben die Menschen in diesem Jahr erlebt, und Schroth zeigt an diesem turbulenten Abend, worum es schade ist – und worum nicht.

Schon einen Tag später, am **30. September**, macht die Kultcomedy aus dem Waschsalon „**Nightwash**“ im Saalbau Station. Zu sehen sind

neben Moderator **Johannes Flöck** das Duo **Pommesgabeln, Helmut Sanftenschneider** und **Sebastian 23**.

**Rainer Pause** und **Norbert Alich** bemühen sich am **13. Oktober** nach Leibeskräften, im **Saalbau** „**Oberwasser**“ zu behalten. Gar nicht so einfach in einer sich verändernden Welt, in der die Türken nicht mehr vor Wien bleiben und gern der Eindruck erweckt wird, dass bald halb Afrika an die europäische Türe klopft.

„**Total Bock auf Remmi Demmi**“ hat Flüster-Poet **Johann König** am **26. Oktober**, der in der **Werk-Stadt** zu sehen sein wird. Er erzählt in seiner typisch kecken Art von der Kunst, aus den „langen Weilen“ Tag für Tag das Beste zu machen und ergeht sich, ganz objektiv natürlich, in Berichten über den unerbittlichen Druck des Showgeschäfts, dem er standzuhalten hat.



**Remmi Demmi** am 26. Oktober im Saalbau: Johann König.

Einen Tag später, am **27. Oktober**, kommt **Carmela de Feo** als „**Die schwarze Witwe der Volksbelustigung**“ in die **Werk-Stadt**. „Wenn einem das Wasser bis zum Hals steht, hilft nur trockener Humor!“, lautet ihr Motto. So versucht sie ihr Glück unter anderem mit einem unterhaltsamen Sterbebegleitservice namens „Der Himmel kann nicht warten“ – bestimmt ein vielversprechender Weg zu Ruhm, Erfolg und Geld.

Am **10. November** können sich die Besucher der **Werk-Stadt** auf „**Pussy Terror**“ von **Carolin Kebekus** freuen. Die vielseitige Stand-up-Comedienne begeistert mit guter Beobachtungsgabe und detailliert gezeichneten Figuren zwischen Gaga und Ghetto.

Weitere Informationen sind auf den Internetseiten [www.kulturforum-witten.de](http://www.kulturforum-witten.de) und [www.werk-stadt.com](http://www.werk-stadt.com) zu finden.

- **Haus Witten** Innenhof, Ruhrstraße 86, 58452 Witten, Tel: 02302 / 581-2433, E-Mail: [kulturforum@stadt-witten.de](mailto:kulturforum@stadt-witten.de)
- **Marienkirche Witten** Marienplatz 1, 58452 Witten
- **Saalbau** Bergerstr. 25, 58452 Witten, Tel: 02302 / 581-2424, E-Mail: [kulturforum@stadt-witten.de](mailto:kulturforum@stadt-witten.de)
- **Werk-Stadt** Mannesmannstr. 6, 58455 Witten, Tel: 02302 / 94894-0, E-Mail: [kontakt@werk-stadt.com](mailto:kontakt@werk-stadt.com)
- **Zeche Nachtigall** LWL-Industriemuseum Westf. Landesmuseum für Industriekultur, Nachtigallstraße 35, 58452 Witten, Tel: 02302 / 93664-0, E-Mail: [zeche-nachtigall@lwl.org](mailto:zeche-nachtigall@lwl.org)

**HEISS AUF EIS?**

Dann hol dir jetzt dein **Gratis Eis** im Backhaus an der **Dortmunder Straße** ab!

**B**  
EINFACH HEISS!

GUTSCHEIN IST GÜLTIG BIS ZUM **28.07.2011**

„Wir können Haare“

Bei uns stimmen **Preis und Qualität!**

Ihre **Manuela Portus-Matias und Team**

**Manuelas Hairstyle** Breite Straße 61 · Witten  
Tel. 0 23 02 / 5 02 19  
Aktuell finden Sie unter:  
<http://www.manuelas-hairstyle.de>

ÖZ: Di.-Mi. 9-17.30 Uhr · Do. 12-20 Uhr · Fr. 9-20 Uhr · Sa. 9-14 Uhr  
Mit und ohne Terminvereinbarung · Ihr Trend-Friseur in Witten

Ihre Medienberater vor Ort

Wir sind für Sie da und beraten Sie bei Ihrer Werbeplanung. Wir informieren Sie über Sonderveröffentlichungen und unsere Online-Angebote. Rufen Sie uns an oder schreiben Sie uns!



**Michael Katthöfer**  
Außendienst  
Tel. (02 31) 95 73 – 12 19



**Elmar Nillies**  
Innendienst  
Tel. (02 31) 95 73 – 12 18

Medienbüro Dortmund-Witten  
Brüderweg 9 · 44135 Dortmund  
E-Mail: [anzeigen.dortmund@waz.de](mailto:anzeigen.dortmund@waz.de)  
Fax: (02 31) 95 73 – 13 01



Tauchen Sie mal  
in unseren Bädern auf.

 **Stadtwerke  
Witten**  
*Einfach einschalten.*